

寄 语

时光荏苒，白驹过隙，大学生生活弹指一挥间。四年的大学生生活，同学们洒下了拼搏奋斗的汗水，播种了五彩缤纷的梦想，收获了知识和才干，以优异的成绩谱写了青春华章，伴随着母校的发展而不断成长和进步！

四年后的今天，昂扬饱满地扬起帆，驶出母校的怀抱，驶向人生又一个充满激情的彼岸——职业生涯，这是每一个大学生不可避免的话题，是每个大学生所必须的选择与经历，是人生的必由之路，是每个人的安身立命之本，更是经济发展、社会和谐、祖国强盛的需要。毕业而能就业，而能早就业，而能就好业，是你个人、你的家庭、你的母校共同的期盼和追求。

目前，我国高等教育发展已进入大众化阶段，普通高校毕业生规模连年增加，择业与就业的观念、实际、方式、行业、区域已经发生了很大的变化，如何参与就业市场竞争，为自己的职业生涯奠定良好的基础，是每一位毕业生都要周密考虑、认真对待的问题。由就业指导处编写的这本小册子，立足于近几年我校毕业生在就业过程中遇到的种种实际问题，立足于毕业生择业就业的观念、心态以及社会形势，注重系统性、全面性和实用性，旨在帮助毕业生及时、全面、准确地了解就业政策以及求职择业方面的技巧，引导大学生直面自身，直面就业，直面职业发展生涯，帮助大学毕业生顺利渡过重要的人生转折时期，迈好走向社会的第一步，母校会用依恋和祝福目送你们奔赴前程；同时，藉此方式也希望能使更多的人来了解、关注和支持大学生就业工作，共同开创大学生就业工作的新局面。

人生总有那么关键的几步，特别当你年轻的时候，人生总会遇到困难，关键在于以什么样的态度来对待，态度说明一切，细节决定成败，习惯左右命运。请相信：

诚实守信比弄虚作假更为重要，

独立自主比依赖寄托更为重要，

大胆自信比畏首畏尾更为重要，

积极主动比被动等待更为重要，

不懈努力比半途而废更为重要，

沟通交流比闭门思苦更为重要，

充实过程比追求结果更为重要，

最后，衷心祝愿广大毕业生乘风破浪、捷报频传，在科学发展观的统领下大有作为！

山东财经大学就业指导手册

目 录

第一章 就业形势与就业市场特点分析	5
一、近几年大学生就业总体形势	5
二、大学生就业市场的基本状况	5
三、案例	8
第二章 就业政策	15
一、毕业生就业的原则和制度	15
二、定向生原则上按入学时合同就业	15
三、身体状况不适合工作的毕业生的就业	15
四、家庭困难学生的就业	15
五、学生就业的最新政策	16
第三章 就业方式和就业类型	20
一、就业类型概述	20
二、升学	21
三、公务员	22
四、选调生	23
五、“三支一扶”工作	24
六、西部志愿服务计划	27
七、应征入伍	28
八、高校毕业生到企业直接就业	29

九、到非公有制单位就业的优惠政策。	29
十、自主创业。	30
十一、出国留学	30
第四章 就业程序与要求	35
一、毕业生信息的采集	35
二、毕业生就业程序	36
三、毕业生的就业材料	37
四、毕业生收集就业信息的渠道以及信息的有效使用	38
五、毕业生如何选择用人单位即确定志愿（求职意向）	39
六、毕业生在双向选择和供需见面会上应注意的问题	40
七、毕业生签（解）约	40
八、毕业生的报到工作	44
九、关于改派和二次派遣	48
十、关于就业率的统计	51
第五章 就业技巧	53
一、有关求职准备	53
二、有关面试的礼仪	58
三、面试的心理战术	61
四、面试后的工作	66
第六章 就业工作进度和时间安排	68
一、9月份准备阶段	68

二、10 月份为就业信息的收集与分析阶段.....	68
三、11 月份初期择业阶段.....	68
四、12 月-次年 1 月第一次择业高峰.....	68
五、2 月份调整.....	68
六、3-5 月份第二次择业高峰、签订就业协议、收缴就业协议书.....	69
七、6-7 月份毕业和准备就业.....	69
八、7-8 月份毕业生报到、落户.....	69
九、8 月份后档案查转、改派、二次派遣.....	70

第一章 就业形势与就业市场特点分析

一、近几年大学生就业总体形势

1. 全国和全省大学生就业总体形势。近年来，毕业生人数每年以至少 5% 的速度增长，2009 年为 611 万人，2010 年为 630 万人，2011 年为 660 万人，2012 年毕业生约在 680 万，2013 年毕业生数史上最多，达到 699 万。就业人数越来越多，总体就业率稳中有升，但毕业生的就业期望与社会创造的就业机会和需求之间、毕业生的就业能力与岗位要求之间的结构性矛盾越来越突出。财经类院校毕业生就业略逊于综合类院校但好于其它类型的高校，山东省的情况与全国情况基本一致。

2. 我校近几年就业总体情况。我校 2013 届毕业生 9745 人，2012 届毕业生共有 10587 人。我校毕业生就业渠道一般为考研、出国留学、参加各级公务员和选调生考试、利用网上招聘信息、参加学校组织的专场招聘会、参加社会各类招聘会、自己主动择业谋职、依靠家庭和社会关系等。就业方式一般为录取为研究生、录用为公务员和选调生、录取为国外留学生、到企业协议就业和到企业灵活就业。就业行业和领域主要分布在国内名牌高校（研究生）、国外名牌高校（出国留学）、中央机关、国家部委和各省市区各级机关事业单位、中央和省市直属金融行业与大中型企业、效益好的上市公司、中小企业与民营企业。就业区域省内集中在济南、青岛、烟台、潍坊、淄博，省外多在京沪等经济发达地带和生源所在地的大中城市。几年来，经过学校和广大毕业生的共同努力，我校毕业生一直保持着较高的就业率，这主要得益于生源质量好，学校办学水平高，毕业生素质高，就业层次高，社会声誉好，而且彼此相互影响，形成良性循环。

二、大学生就业市场的基本状况

1. 需求不平衡

近年来，随着社会改革的不断深入，经济持续稳定发展，“尊重知识、尊重人才”观念的增强，社会对大学毕业生的需求量总体上呈现出“行情看长”的趋势，但在学科

专业、学历层次、区域、院校及用人单位等方面仍存在需求不平衡，结构性矛盾较突出。

(1) 学科专业：随着高新技术产业的迅猛发展和国家对基础设施投资的加大，社会对信息、经贸、制造、建设、金融、医药、基础、教育、服务等学科专业的毕业生需求相对旺盛一些。

(2) 学历层次：社会对毕业生学历层次的要求越来越高。对研究生的需求量越来越大，对高层次的复合型、外向性和开拓性人才的需求日益迫切，出现了对人才结构、学历层次“重心”的上移。在毕业生就业过程中，形成了研究生需求旺盛，本科生供需基本持平，而专科生、高职生供大于求的局面。

(3) 区域：东部沿海经济发达地区和中心城市如京、沪、粤、苏、浙等省市，社会需求比较旺盛，呈现出供需平衡或供不应求的局面，一些边远省区及经济欠发达的地区需求明显不足。随着西部大开发战略的实施，中西部地区的需求开始回升。

(4) 用人单位：作为传统毕业生就业主渠道的国有大中型企业，经过改制后有一个消化和稳定发展的阶段，引进毕业生的比例在逐年下降。政府机关及事业单位，用人指标有限，接收毕业生的数量和增幅不会有明显的变化。而在需求数量连年增长的三资企业、民营企业及高新技术产业企业(尤其是信息产业)，却因毕业生较为陈旧的就业观念而满足不了需求。

2. 社会对毕业生的素质要求提高

当前用人单位对毕业生的素质要求标准越来越高，选择更加理性，更加注重毕业生的综合素质。具备下列素质和条件的毕业生易受到用人单位的欢迎：

(1) 较高的思想政治素质和高尚的品德。从多年大学生就业情况看，用人单位普遍欢迎政治思想素质好、品德高尚的毕业生。例如，优秀毕业生、优秀学生干部、优秀学生、共产党员及诚实守信的毕业生在就业市场上备受用人单位的青睐。

(2) 具有强烈的事业心和责任感。用人单位特别欢迎事业心强、眼光远大、心胸开阔、具有强烈使命感和社会责任感的人。对追求自我价值实现、刚到就业单位就想“跳槽”或好高骛远者表示不满。

(3) 具有吃苦耐劳的创业精神。害怕吃苦，缺乏实干的奋斗精神是多数大学生不

同程度存在并且自身没有清楚意识到的弱点，因此经常不自觉地与用人单位看重毕业生具有吃苦耐劳的创业精神的要求相悖。缺乏吃苦精神，“娇”习气十足，耐不住寂寞，坐享其成者不受欢迎。

(4) 具有扎实的基础知识和宽广的知识面。学习成绩优良，知识面宽，综合能力较强的毕业生普遍受欢迎。英语四、六级、计算机等级证书及其它证书与学习证明已成为用人单位和一些城市接收毕业生的基本要求。

(5) 具有较强的动手能力和创业意识。动手能力强并具有一定的工作能力和经历，是用人单位招聘毕业生的首选。做过学生干部的毕业生往往能够表现出较强的适应能力，一上岗就能独当一面。学生在校期间有论文、作品、著作发表的之所以很“抢手”，也是因为他们用自己的“成果”证明了其实际能力和创新意识。

(6) 具有团结协作的团队精神。现代社会越来越需要依靠集体智慧和力量，越来越需要发挥团队协作精神。因此，用人单位十分注意考察了解毕业生是否具有团队协作精神。那些集体观念淡漠、自以为是、很难与他人合作者在受聘时会受限。

(7) 身心健康。身心健康是现代企业对人才素质的基本要求。如果一个毕业生在其他方面的条件不错，但有严重的心理障碍或疾病，或者体弱多病，甚至未工作先要治病，会直接影响就业。一些用人单位在招聘过程中对毕业生进行心理测试、身体健康检查等，就是对身心素质要求的体现，担心日后要承担失察的责任和很高的成本。

3. 以学校为基础的毕业生就业市场基本形成

尽管社会已形成了全国和地区性的各类人才市场和劳动力市场，但由于市场规模大，缺乏严格的市场规则，或者由于针对性不强，而使就业签约率不高。相比之下，以学校为主体的就业市场，由于学校与用人单位常年保持较密切的联系，供需双方专业较对口，学校的中介作用得以充分发挥等，使得学校的就业市场签约率较高，市场的效益发挥较好。以学校为基础的毕业生就业市场以其高效、可靠、真实、规范而受到了毕业生和用人单位的普遍欢迎。许多高校的调查显示，毕业生对就业信息的获得主要通过学校，以高校为基础的毕业生就业市场已基本形成。

4. 就业管理工作进一步规范

(1) 以学校为基础的毕业生就业市场和就业指导服务体系已经建立，并为毕业生和用人单位提供了多方面的帮助、指导和服务。

(2) 市场机制在毕业生就业工作中的作用愈来愈明显。公平竞争、优胜劣汰得以充分体现，公开、公正、公平竞争的择业氛围正在逐步形成。

(3) 毕业生就业市场从传统的管理向以信息技术为基础的现代化管理模式转变。就业指导的手段正在向信息化、网络化迈进。以高度发达的现代通讯设备为手段，依托全国毕业生就业信息网站，为毕业生提供网上信息交流和服务。

(4) 就业关系合同化。即无论企业、事业单位，还是国家机关、社会团体，只要录用毕业生，都必须签订就业协议(或劳动合同)，毕业生就业工作已进入规范化、法制化的轨道。

5. 就业机会分析

人人皆言就业难，难在哪里？据权威部门统计的数据显示，GDP 每增长 1 个百分点，所带动的就业人数大概在 100 万人左右，每年因 GDP 增长而带动的就业人数要高于每年大学生毕业总数，理论上讲具有知识和学历的大学毕业生应该能够优先于其他社会群体而充分就业。就业市场供求事实反映出的却是，用人单位向市场提供了较充足的岗位，而岗位很难找到适合的人才。这里既有结构性的矛盾，又有毕业生就业观念和人才观念亟待调整转变的问题，解决结构性矛盾需要一定的时间，这是规律无法改变，作为个体等待不起也无法埋怨，最积极也是最经济的办法就是转变观念，适应社会和市场，先就业后择业，毕业并且能够就业才是人才，这也是规律。

三、案例

择业难、招工难，彼此谁也推不掉责任

2011 年 07 月 06 日 11:13 手机看新闻

大学生自主择业，这是经济发展、社会发展的必然。然而，我们听到的多是大学生对找工作难的抱怨。

其实，当前，大学生就业难已经成为普遍的社会现象，一方面，毕业生找不到工作，另一方面，许多用人单位又大喊招不到满意的毕业生。为什么会出现这样的尴尬局面，这之中有用人单位的原因，也有毕业生自身的原因。

其用人单位的原因表现在，不少用人单位在选择人才时，过分注重文凭，片面的认为学历越高越好，不明确自己需要什么样的人才。一些企业缺乏人才培养机制，总希望招聘的人才能马上发挥作用、创造价值，因此，规定用人条件一般都要具备两年或更多工作经验，完全把刚刚走出校园的大学生挡在门外；另外，很多用人单位故意制造性别差异，根据性别选择录用员工。在待遇上，不能按照劳动法及劳动合同法的规定要求，给被招聘者应有的待遇，有的甚至还千方百计减少或克扣职工应得的薪水。

错误的就业观念是影响大学生就业的最直接原因。许多大学生对自身缺乏正确的认识，同时也缺乏对现实环境的了解，有许多人只认识到了自己学位的优势，而看不到自己的不足，看不到自己缺乏实践能力和操作技能，他们知识结构不健全、专业知识不系统、不扎实。这些人常常有怀才不遇的感觉，择业期望值很高，总是把待遇、交通、住房等作为选择目标，不愿承担艰苦的工作，且就业目标瞄准的是大城市、大企业。由此，他们常常是高不成、低不就。

面对目前严峻的就业形势和人才市场供需矛盾，大学生和用人单位都应该审时度势，重新给自己定位，扮演好自己的角色，做到相互沟通，尽可能达到资源的优化配置，形成学校推荐，学生和用人单位双向选择的良性循环。

组织沟通能力较强者可选择报考公务员

2011年07月06日 11:13 手机看新闻

“公务员是金饭碗，事业单位是铁饭碗。”这是时下许多人的“就业观”。也因此社会上出现了许多“赶考族”，他们将追求稳定的工作和薪水作为首选，逢考必试。江阴市心理健康协会秘书长宋山说出了自己的看法：“‘赶考’实际上凸显了就业问题，考生应摆正心态，实现自己的价值观。”

对于逐渐增多的“赶考族”，宋山说，在当前就业形势较严峻的情况下，对于现在

的“赶考族”来说，不能单纯肯定或否定他们的选择是否正确。但未来的道路如何去走，考生要结合自身的实际来把握，正确认识自己的能力，谋一技之长。“对于综合素质较强，尤其是组织沟通能力强的学生，可以选择考公务员，而想对所学专业进行深层研究的学生，可以选择先考研。大家要根据自身情况理智选择，千万不要盲目跟风。”

“某些‘赶考族’小稳即安、官本位的观念，其实也折射出当今社会公平、公开、公正的缺失。”宋山说，社会主义核心价值观中体现的是劳动不分贵贱，我们不能以劳动的工种来区分人的等级。“但是，现在的就业市场上，一边是大学毕业生找不到工作，一边是各大城市出现技术工人短缺。这种矛盾应该引起相关部门的思考：如何提高技术工人待遇、如何进一步提高社会保障水平。”

宋山提醒考生，既然已经报了名参加考试，就要认真对待，充分准备，这样才能从考试中学到知识和技能。“考试的同时，也要把心态放平和，不要孤注一掷，把考试当做唯一出路。”他呼吁“赶考族”要认清自己的价值，一步一个脚印，认真对待每一份工作和每一次社会实践，水到渠成，才能更好地实现就业。

当前企业对大学生的需求情况分析

2011年07月06日 11:13 手机看新闻

1. 企业人士建议大学生就业时最应该调整就业心态。企业人士认为，最主要的是要“学生调整就业心态”，而“学生提高职业素质”、“提高学生技能”反倒其次，大学生看来“提高技能”及“提高职业素质”是最主要的，“调整就业心态”反而并不主要。企业和大学生在这方面的认知有很大差距。

2. “对企业岗位专业知识缺乏了解”是困扰大学生求职的最主要因素。在困扰大学生求职因素上，企业人士和大学生都认为“对企业岗位专业知识缺乏了解”是困扰大学生求职的最主要因素。

3. 企业招聘最看重毕业生的综合能力、培养潜力及品德素质。

4. 大学生要提高“专业知识”以符合企业要求。企业人士认为：首先大学生要提高“专业知识”以符合企业要求；其次是“实践经验”；第三为“心理素质”。

业内人士建议大学生摆正心态调整求职预期

2011年07月06日 11:13 来源：《南昌日报》 手机看新闻

“什么是基层就业？”“国家鼓励毕业生到基层就业的主要优惠政策包括哪些？”“高校毕业生自主创业，可以享受哪些优惠政策？”为了让广大毕业生知晓、读懂、用好政策，同时对今年我省促进毕业生就业新政策的要点和毕业生们所关心的问题进行准确、全面地解读和解答，记者昨日走访了南昌市人才交流中心。

大学生下基层优惠政策多

“去西部、去农村、去街道。虽然有很多同学毕业之后都想去北京、上海这样的大城市发展，但是我觉得，与其庸庸碌碌地在城市做个小角色还不如下到基层，发挥自己的能力。”在招聘会上一名大四学生告诉记者。

人才交流中心的有关负责人告诉记者，现在对于自愿到农村基层和城市社区从事社会管理和公共服务工作的高校毕业生，按照国家促进就业政策的规定，将给予社会保险补贴和公益性岗位补贴。对到中西部地区和艰苦边远地区基层单位就业、并履行一定服务期限的高校毕业生，以及应征入伍服义务兵役的高校毕业生，按规定实施相应的学费补偿和国家助学贷款代偿。对具有基层工作经历的高校毕业生，在研究生招录和事业单位选聘时实行优先，在地市级以上党政机关考录公务员时也要进一步扩大招考录用的比例。

系列帮扶举措支持自主创业

小郑今年夏天从南昌大学毕业，一直都没有找到满意的工作。3个月前，小郑申请了4万元小额担保贷款，开了一家小餐馆。“虽然才刚起步，但是我相信以后生意一定会越做越红火。”小郑信心满怀地告诉记者。

记者了解到，小额担保贷款是通过政府出资设立担保基金，并委托担保机构再由经办的银行发放，主要用做自谋职业、自主创业或合伙经营和组织起来创业的开办经费和流动资金。一般申请额度最高不超过5万元，期限一般不超过2年，可展期1年。

此外，高校毕业生自主创业，还可以享受免收从事个体经营的管理类、登记类和证照类行政事业性收费，相关部门所组织培训的培训补贴，以及包括项目开发、方案设计、

风险评估、开业指导、融资服务、跟踪扶持等免费创业服务。摆正心态合理调整求职预期

“现在有很多大学生不能积极面对就业问题，没有摆正心态。其实不管做什么工作，只要积极肯干，都能做出属于自己的成绩。”招聘会上的用人单位表示，社会可以提供的就业岗位并不少，相信有能力、有准备的毕业生，即使缺乏工作经验也可以找到属于自己的岗位。

人才交流中心的相关负责人表示，在就业竞争如此激烈的今天，高校毕业生应该主动了解国家促进就业的相关政策，并主动联系学校就业指导老师和专业教师。同时通过网络等各种渠道，广泛搜集社会需求信息，积极了解社会发展动态，合理调整求职预期。

有关工作人员提醒，即将毕业的大学生一定不要疏忽了个人档案的管理。按照规定，无档案管理权限的企事业单位，应当由人才交流中心和政府批准的人才服务机构为高校毕业生提供档案管理、人事代理、社会保险办理和接续等方面的服务，档案不允许个人保存。(贾欣然)

大学毕业生就业经验的总结

2011年07月06日 11:13 手机看新闻

1. 毕业生就业信心不足，对就业形势表示不乐观。建议：认知社会，认知市场，认知自己，补充自己，给自己一个合适的定位。
2. 大学生就业在就业区域、就业单位性质选择上结构性矛盾突出，在期望薪酬上仍高于企业对其预期。选择适合自己的企业，职业，以及行业和地域。
3. “先就业后择业”成为大学生主流观念。由此可能引发用人单位招聘大学生成为“为别人做嫁衣”，用人单位招聘大学生时可能更趋于保守。先就业还是先择业没有先后，要根据自己的实际情况具体对待。
4. 大学生与用人单位之间缺乏深入、有效的沟通。大学生对招聘单位的选人标准、用人单位招聘岗位的岗位知识等方面与企业本身有巨大差异。**A.**在学习之余，多接触社会，多参与实际，多了解社会和市场实际需求；**B.**招聘企业多到大学进行学习就业讲座；**C.**比较成功的毕业生回校进行实践分享。

5. 大学生要学会认识自己，给自己一个合适的定位和发展方向。因为来自不同区域、不同籍贯、不同的家庭，不同专业的大学生对就业选择方面也不尽相同。

6. 身为大学生不仅要注重知识和能力的提高，更要提高综合素质，特别是“思想道德”（职场中称为职业操守一）。A.知识，B.技巧，C.态度，D.人脉。

7. 在大学时期要经常看看学校的招聘会，这样你会感觉到一种前途的危机，会知道社会需要什么人才，更会懂得自己需要补充学习什么。了解就业市场,补充自己的所需和不足。

8. 面对应聘，不仅要学会用第一印象（穿衣打扮，美容化妆）打动招聘方，更要学会 120%的把自己所拥有的知识和技巧如何在招聘方面前展现出来。学会运用外在和内涵的有机合理统一。

针对大学生就业问题的八点建议

2011 年 07 月 06 日 11:13 手机看新闻

1. 树立自己就业的信心。大学生数目的增多，只能说明自己所处的平台更高、更宽，应该对自己就业有信心，坚信自己一定能找到适合自己的企业和岗位。

2. 树立找到适合自己职业发展机会和平台的理念。适合的是最好的。

3. 应该树立良好的就业观念，品德素质要足够重视，不应该受冷落，品行兼修，并且都优秀。

4. 多参与用人单位就业讲座或者其它就业讲座建立双方更流畅、有效的沟通交流渠道。大学生对用人单位不了解，用人单位的人才要求不能畅通、有效的让大学生了解，这其中缺乏有效沟通的平台。

5. 学校邀请就业比较成功的大学生定期回校进行就业交流沟通，多让部分有社会经验和工作经验的人士回校讲课，演讲，或者成为授课教师。（特别是营销类，管理类）。

6. 学校尽量建立企业的 HR、管理层来校指导就业的平台。

7. 建立实事求是的，有规律，有目的性的在校学生社会实践活动，拉近理论与实践的距离；建立理论联系实际的学习平台，“学为了用”。

8. 平和的态度和自我真实的认知。

来源：人民网教育频道综合

第二章 就业政策

大学生就业制度和政策，从二十世纪八十年代至今，从计划分配到双向选择，经历了几个阶段，国家和地方也陆续出台了相关的制度和政策，如《普通高等学校毕业生就业暂行规定》、山东省委、省政府办公厅印发的《关于引导和鼓励高校毕业生面向基层就业的政策措施》、全国人大常委会表决通过的就业促进法（2008年1月1日实施）等。了解和把握就业制度和政策，可以规范自己的择业行为和招聘方的招聘行为，遵循市场规律，维护自身权益和社会公正。

一、毕业生就业的原则和制度

当前，随着我国高等教育改革的不断深入以及高等教育由精英化向大众化的转变，高校毕业生的就业形势发生了极大的变化。面对新的形势，国家确立了“市场导向，政府宏观调控；学校推荐，毕业生与用人单位双向选择”的就业制度。毕业生就业按照“公开、公正、择优、自愿”的原则。

二、定向生原则上按入学时合同就业

如确因特殊情况不能回原定向单位就业的毕业生，须征得原单位的同意，报就业主管部门批准，并按政策或协议交纳相应的违约金或培养费后，方可调整就业单位。

三、身体状况不适合工作的毕业生的就业

毕业生毕业前应参加学校的毕业体检，凡患有影响就业的疾病者应及时治疗。根据政策，因身体原因不能坚持正常工作的学生，须回家休养治疗。一年内治愈的（须经学校指定县级以上医院证明能坚持正常工作的）可以随下一届毕业生就业；一年以后仍未痊愈或无用人单位接收的，户籍和档案关系转至家庭所在地，自谋职业。

四、家庭困难学生的就业

按照《中华人民共和国就业促进法》相关规定，各级人民政府将建立健全就业援助制度，采取税费减免、贷款贴息、社会保险补贴、岗位补贴等办法，通过公益性岗位安置等途径，对就业困难人员实行优先扶持和重点帮助。各级机关考录公务员、事业单位招聘工作人员时，免收困难家庭高校毕业生的报名费和体检费。凡通过“双向选择”方

式招聘高校毕业生的国有企事业单位，要拿出一定岗位专门用于招聘困难家庭毕业生；通过公开招考方式录用（招聘）高校毕业生的国有企事业单位，同等条件下优先录用困难家庭毕业生。各级政府和有关部门要做好困难家庭毕业生毕业离校后的就业援助工作，将其纳入政府援助困难群体就业的政策体系。对失业 3 年以上的特困家庭毕业生、“零就业”家庭毕业生要实施重点帮助，通过优先推荐就业和见习岗位、帮助自谋职业和自主创业、开发公益性岗位安置等方式，使困难毕业生尽早实现就业。

五、学生就业的最新政策

国家高度重视高校毕业生的就业工作，近几年出台了一系列政策。2002 年 3 月 2 日，国务院办公厅以 19 号文件转发了教育部等四部委《关于进一步深化普通高等学校毕业生就业制度改革有关问题意见的通知》，同年 10 月 14 日教育部、公安部、人事部、劳动和社会保障部经国务院同意，联合发出了《关于切实做好普通高等学校毕业生就业工作的通知》。2005 年 6 月 29 日，中共中央办公厅、国务院办公厅印发《关于引导和鼓励高校毕业生面向基层就业的意见的通知》（中办发[2005]18 号）。2007 年 9 月，国务院办公厅印发了《关于积极做好 2008 年普通高等学校毕业生就业工作的通知》（中办发[2007]24 号）。2009 年 1 月，国务院办公厅印发了《国务院办公厅关于加强普通高等学校毕业生就业工作的通知》（中办发[2009]3 号）。2013 年，教育部高校学生司发布《国家促进普通高校毕业生就业政策公告》。国家通过这一系列文件对当前和今后一个时期的高校毕业生就业工作进行了全面部署，逐步完善了促进高校毕业生就业的政策和措施。

高等学校毕业生就业制度改革的目标是坚持“公开、公正、择优、自愿”的原则，实行“市场导向、政府调控、学校推荐、双向选择”的制度。

1、户籍制度

毕业生凭报到证和录用书可在省会城市落户。除直辖市外，省会及省会以下城市放开对吸收高校毕业生落户的限制。省会以上城市也要根据需要，放宽高校毕业生就业落户规定，简化手续。按照山东省《关于办理全省大中专学校毕业生落户手续有关事宜的通知》精神，山东省进一步简化大中专毕业生落户手续，完善户口关系迁移管理办法，

自 2006 年起，省内应届普通中专学校毕业生统一使用省级毕业生就业主管部门印制的、由毕业生就业主管部门签发的《山东省普通中等专业学校毕业生就业报到证》，毕业生凭《就业报到证》办理报到和户口迁转手续。同时，为简化毕业生落户手续，已落实就业单位的应届毕业生，单位所在地公安部门凭接收单位报到证明、《就业报到证》、毕业证书和户口迁移证办理落户手续。未落实就业单位的省内院校应届毕业生，需要办理落户手续的，公安部门凭《就业报到证》、户口迁移证及迁入地需要的其他相关手续在其家庭户口所在地办理落户手续。

2、鼓励和引导高校毕业生到城乡基层就业

鼓励高校毕业生积极参加社会主义新农村建设和城市社区建设和应征入伍。对到中西部地区和艰苦边远地区县以下农村基层单位就业、并履行一定服务期限的高校毕业生，以及应征入伍服义务兵役的高校毕业生，按规定实施相应的学费和助学贷款代偿。中央有关部门继续组织实施“选聘高校毕业生到村任职”、“三支一扶”（支教、支农、支医和扶贫）、“大学生志愿服务西部计划”、“农村义务教育阶段学校教师特设岗位计划”等项目，鼓励和引导更多的高校毕业生报名参加，鼓励高校畢業生在项目结束后留在当地就业，对参加项目的高校毕业生给予生活补贴。

3、鼓励高校毕业生到中小企业和非公有制企业就业

各类中小企业和非公有制企业是高校毕业生就业的主要渠道。要进一步清理影响高校毕业生就业的制度性障碍和限制，为高校毕业生提供档案管理、人事代理、社会保险办理和接续、职称评定以及权益保障等方面的服务，形成有利于高校毕业生到企业就业的社会环境。

4、鼓励骨干企业和科研项目单位积极吸纳和稳定高校毕业生就业

鼓励国有大中型企业特别是创新型企业创造条件，更多地吸纳有技术专长的高校毕业生就业。

5、鼓励和支持高校毕业生自主创业

对高校毕业生从事个体经营符合条件的，免收行政事业性收费，在当地公共就业服务机构登记失业的自主创业高校毕业生，自筹资金不足的，可申请不超过 5 万元的小额

担保贷款；有创业意愿的高校毕业生参加创业培训的，按规定给予职业培训补贴。强化高校毕业生创业指导服务，提供政策咨询、项目开发、创业培训、创业孵化、小额贷款、开业指导、跟踪辅导的“一条龙”服务。

6. 失业登记

毕业半年以上未能就业并要求就业的高校毕业生，可持学校证明到入学前户籍所在城市或县劳动保障部门办理失业登记。劳动保障部门所属的公共职业介绍机构和街道劳动保障机构将免费针对毕业生提供就业服务。对已进行失业登记的高校毕业生，可参加有城市、社区组织的临时性的社会工作、社会公益劳动或到用人单位见习。对于因患病等原因短期内无法工作并确无生活来源者，由民政部门参照当地城市最低生活保障标准，给予临时救助。

7. 其他相关政策及解释。

(1)关于见习期、试用期、实习期的相关政策。

试用期是用人单位和劳动者建立劳动关系后为相互了解、选择而约定的不超过六个月的考察期。试用期包括在劳动合同期限内，一旦规定，不得延长。按照新《劳动合同法》的规定，劳动合同可以约定不超过六个月的试用期。劳动合同期限三个月以上不满一年的，试用期不得超过一个月；劳动合同期限一年以上不满三年的，试用期不得超过二个月；三年以上固定期限和无固定期限的劳动合同，试用期不得超过六个月。同一用人单位与同一劳动者只能约定一次试用期。以完成一定工作任务为期限的劳动合同或者劳动合同期限不满三个月的，不得约定试用期。试用期包含在劳动合同期限内。劳动合同仅约定试用期的，试用期不成立，该期限为劳动合同期限。劳动者在试用期的工资不得低于本单位相同岗位最低档工资或者劳动合同约定工资的百分之八十，并不得低于用人单位所在地的最低工资标准。一般情况下，与企业、公司（包括外企、合资、私企）以及与医院建立劳动关系时采用试用期。

国家机关、高校、医药研究所、医疗行政部门采用见习期，见习期可以延长，具有一定强制力。毕业生到接收单位报到后，按照《劳动法》的规定要有一年的见习期。考

评合格的毕业生，单位应在见习期满后的一个月內为其办理转正手续，并根据其专业、特长和见习表现，合理确定工作岗位。毕业生在见习期间做出突出贡献的，可以破格聘任专业技术职务。毕业生考评不合格的，延长见习期半年至一年。延长期结束时，仍达不到要求者，工资按毕业生转正工资标准低定一级。对表现特别不好的毕业生，用人单位按干部管理权限报经主管部门审核批准后，可以辞退，并将其档案、户口转至家庭所在地。

大学生毕业实习一般不与用人单位建立劳动关系，实习的目的在于接触社会，实践自己在书本上学到的理论知识。由于与用人单位没有劳动关系，当双方发生争议时，不能按劳动争议纠纷解决，只能按照民法上的劳务关系来处理。因此，学生到单位实习时，最好与单位订立一份“实习协议”，在协议中明确约定实习期限、实习内容、实习报酬等内容。

(2)关于违约金的相关规定

按照新《劳动合同法》的规定：“用人单位与劳动者协商一致，可以解除劳动合同。”（第三十六条），“劳动者提前三十日以书面形式通知用人单位，可以解除劳动合同。劳动者在试用期内提前三日通知用人单位，可以解除劳动合同。”（第三十七条）。且新《劳动合同法》第二十五条规定“除本法第二十二条和第二十三条规定的情形外，用人单位不得与劳动者约定由劳动者承担违约金。”

第二十二条 用人单位为劳动者提供专项培训费用，对其进行专业技术培训的，可以与该劳动者订立协议，约定服务期。

劳动者违反服务期约定的，应当按照约定向用人单位支付违约金。违约金的数额不得超过用人单位提供的培训费用。用人单位要求劳动者支付的违约金不得超过服务期尚未履行部分所应分摊的培训费用。

用人单位与劳动者约定服务期的，不影响按照正常的工资调整机制提高劳动者在服务期期间的劳动报酬。

第二十三条 用人单位与劳动者可以在劳动合同中约定保守用人单位的商业秘密和与知识产权相关的保密事项。

对负有保密义务的劳动者，用人单位可以在劳动合同或者保密协议中与劳动者约定竞业限制条款，并约定在解除或者终止劳动合同后，在竞业限制期限内按月给予劳动者经济补偿。劳动者违反竞业限制约定的，应当按照约定向用人单位支付违约金。

(3)关于“五险一金”

《中华人民共和国劳动法》第九章第七十三条规定：“劳动者在下列情形下，依法享受社会保险待遇：1、退休；2、患病、负伤；3、因工伤残或者患职业病；4、失业；5、生育。”因此，“五险”包括养老保险、医疗保险、工伤保险、失业保险和生育保险，其中养老保险、医疗保险和失业保险，这三种险是由用人单位和个人共同缴纳保费，工伤保险和生育保险完全是由用人单位承担的，个人不需要缴纳。“一金”指住房公积金。《国务院关于修改(住房公积金管理条例)的决定》第一条中将住房公积金定义为“国家机关、国有企业、城镇集体企业、外商投资企业、城镇私营企业及其他城镇企业、事业单位、民办非企业单位、社会团体及其在职职工缴存的长期住房储金”，住房公积金由用人单位和个人共同缴纳。

第三章 就业方式和就业类型

一、就业类型概述

自实行“自主择业，双向选择”的就业制度以来，大学生实际上被推到了市场化就业的轨道，并逐步形成了签约就业、合同就业、定向就业、灵活就业、升学、出国和参加国家与地方项目就业等多种就业方式。

1. 签约就业

毕业生通过学校与用人单位签定就业协议书，领取就业报到证，到用人单位就业。

2. 合同就业

毕业生与用人单位已签定劳动合同，或用人单位出具接收函，不需要就业报到证，到用人单位工作。

3. 定向就业

招生时以定向、委培形式录取的毕业生回原定向、委培单位就业。

4. 灵活就业

包括自主创业、自由职业和其他灵活就业形式。自主创业，是指大学生毕业后不是向社会“寻求”工作，而是用自己所学知识进行自主创业，毕业生通过科技创新、社会服务或在某一方面有特长，进而自己或与他人合作创办企业，成为新企业的所有者或管理者这不仅解决了自己的就业问题，而且也可以为他人创造就业机会。自主创业目前已成为大学毕业生一种新的就业途径，它作为一种新的就业渠道，无疑对大学毕业生的知识、能力和综合素质等提出了更高的要求。自由职业，是指以个体劳动为主的一类职业，如作家、自由撰稿人、翻译工作者、中介服务工作者、某些艺术工作者等。其他灵活就业，是指毕业生与一家或多家人单位建立不定期、不定时的劳动就业关系，如技术主管、技术顾问、技术员、产品推销员和管理人员等。

5. 升学

包括专科毕业生升本科、本科毕业生考研和第二学士学位、研究生考博士。毕业生升学一方面提高了学历层次，另一方面也缓解了就业矛盾。逐年上升的考研人数，使得考研队伍成为一支不可忽视的大军，也成为缓解就业难的有效途径之一。

6. 出国

随着改革开放的不断深入和中国加入 WTO，部分毕业生到国外继续读书、深造，另外有不少毕业生参与国际人才竞争，到境外的企业去工作。

7. 参加国家和地方项目

参加由国家有关部委或地方政府选派的大学生志愿者活动。

根据国家对毕业生就业的有关规定及上述的就业方式，大学生的就业类型包括以下几种：

二、升学

对于有志升学的学生，学校将分期举办专门的讲座来进行指导，对于相关手续（如档案、户口、重新就业等）的办理，学生应按照个人情况依照不同的程序办理，具体如下：

1. 升学后提出就业的

统一派遣结束后，因特殊情况本人申请不再继续学习的，经学校批准后形成正式文件，连同录取通知书原件、录取学校教务部门出具的取消该生学籍的证明（9月1日前到山东省人力资源和社会保障厅办理的，不出具此证明），于12月底前到山东省人力资源和社会保障厅补办派遣手续，逾期不再办理。

2. 应届毕业生考取不转档案和户口的研究生

由录取院校出具不转档案和户口的证明，本人写出书面申请，可将毕业生派回生源地，由毕业生在当地人才服务机构办理档案托管。

3. 保留入学资格的

考取保留研究生（双学位）入学资格的毕业生，可按就业派遣，但在择业时应如实向用人单位说明情况，以免申请入学时产生不必要的麻烦。

三、公务员

国家公务员概括来说指的是国家行政机关里除工勤人员外的行使行政职能的工作人员。根据组织招考国家公务员的部门有：中组部、国家人社部、各省省委组织部、各省人力资源和社会保障厅、各市委组织部、各地市人事局，公务员考试类型可以分为三种：中央、国家机关面向社会的公开考试；中央、国家机关面向大学生的录用考试；中央部门垂直管理单位的公务员录用考试。

（一）国家招考公务员的条件、国家招考、录用公务员的基本程序

详情登陆“国家公务员局”网站、及各省市人力资源和社会保障局的官网查询。

（二）如何准备公务员考试

首先，考生要懂得与时俱进，要严格按照年度考试大纲的要求进行准备。每年的考试大纲都对考生有不同的要求，这就需要考生仔细地阅读，深刻地领会其中的精神。

其次，重复地做同样的练习不会有太大的作用，考生无须题海战术，但一定要有相对充足的做题练习，一是要熟悉题型；二是可以熟悉规则，这样一来考生就能够做到心中有数；三是可以提高速度，在考试时就可以节省一些时间。备考“申论”需要从一些辅导书中找几篇“申论”的优秀范文读一读，让自己心中有一个大概的写作范本，考前要练笔，仿写几篇申论很有必要。

第三，平时积累比临时突击重要，掌握方法比题海战术重要。“行政职业能力测试”的考题覆盖面很广，包括政治、经济、文化、人文、社会、法律、科技和管理等方面的内容，临时突击做练习是无济于事的。不管是报考哪一类职位的考生，关键是要拥有广博的知识，要熟悉“行政职业能力测试”和“申论”的考试方法。

第四，要想在公务员考试中取得好的成绩，考生还必须加强心理锻炼。考生在平时应该多进行锻炼，作有准备的发言，如果有机会还可以多搞几次面试演习。平时遇到突发事件不要回避，多锻炼自己解决问题的能力。

（三）公务员考试及录取的相关时间安排

国家公务员报考公告一般在10月上旬出台，报考时间在10月中旬，而考试时间一般安排在11月下旬；地方公务员报考时间一般在元旦以后。报考公务员的同学要关注中华人民共和国人力资源和社会保障部网站 www.mohrss.gov.cn 及各省人事网站以了解最新公务员报考信息。

四、选调生

选调生是组织部门有计划地从高等院校选调品学兼优的应届大学本科及其以上毕业生到基层工作，作为党政领导干部后备人选和县级以上党政机关高素质的工作人员人选进行重点培养，这批毕业生简称选调生。

学生还必须注意选调生考试和公务员考试在报名与培养等方面有着几点区别：(1)报名条件不同。选调生的报名条件除符合国家公务员的报名条件外，还要求是学生干部，有志于从事党政工作，服从组织安排的本科以上学历优秀毕业生。另外，不同的地方不同的岗位还会有其他的要求，报考学生应时刻关注招生简章。(2)培养目标不同。选调生的培养方向主要是党政领导干部后备人选和县级以上党政机关高素质的工作人员人选。(3)选拔程序不同。选调生的选拔包括资格审查，笔试，面试，体检，考察考核等程序。(4)培养管理的措施不同。选调生到基层工作后，组织部门将通过举办培训班，抽调到上级党政机关跟班学习，鼓励参加公开选拔，竞争上岗等得力措施进行重点跟踪培养，帮助选调生脱颖而出。

五、“三支一扶”工作

所谓“三支一扶”，是指由中央组织部、人事部、教育部、财政部、农业部、卫生部、国务院扶贫办、共青团中央联合组织开展的支教、支农、支医和扶贫工作计划。实施“三支一扶”计划是贯彻落实中央和省委、省政府关于引导和鼓励高校毕业生面向基层就业战略部署的重要举措。2006年以来，山东省人力资源社会保障厅联合省委组织部、教育厅、财政厅、农业厅、卫生厅、省扶贫办、团省委等有关部门，每年选拔部分高校毕业生到农村基层从事支教、支农、支医和扶贫服务，到2010年，全省共选拔近万名大学生参加“三支一扶”服务，取得显著成效。为贯彻落实《国家中长期人才发展规划纲要（2010—2020年）》文件精神，根据中组部等八部委《关于继续做好高校毕业生三支一扶计划实施工作的通知》（人社部发〔2011〕27号）要求，山东省人力资源社会保障厅、省委组织部、教育厅、财政厅、农业厅、卫生厅、共青团山东省委等有关部门，决定继续组织开展高校毕业生“三支一扶”计划，从2011年起，连续五年选拔高校毕业生到农村基层从事支教、支农、支医和扶贫工作。

（一）报名参加“三支一扶”工作的条件

凡具备以下条件的省内普通高校和本省生源外省普通高校的应届毕业生均可报名：政治素质好，热爱社会主义祖国，拥护党的基本路线方针政策；学习成绩合格，具有相应的专业知识；具有敬业精神，遵纪守法，作风正派，身体健康。但是，定向、委培生和已经落实就业单位（签署就业协议）的高校毕业生不能报名；硕士及以上学历可不受生源地限制。

（二）国家组织招募高校学生参加“三支一扶”工作的程序。

1. 学生自愿报名。学生以自愿为原则，按照招募计划和招募工作的要求通过网络方式进行报名。各地市报名时间一般在6月份以后，有意向的同学可登陆山东高校毕业生就业信息网（www.sdbys.cn）、学校就业网或各地人事网站关注最新报考信息。

2. 考核考试。各市“三支一扶”工作协调管理办公室将按照“公开、平等、竞争、择优”原则，根据岗位要求和报名情况进行条件审核，通过考试或者考核确定初步人选。

3. 确定人选。省“三支一扶”工作协调管理办公室将对各市提出的初步人选组织体

检，经审核确定“三支一扶”学生人选，并组织其签署《高校毕业生“三支一扶”计划登记表》和《山东省高校毕业生“三支一扶”计划协议书》，将名单报全国“三支一扶”办备案

4. 岗前培训。省“三支一扶”工作协调管理办公室将统一组织“三支一扶”学生进行上岗前的集中培训，然后派遣到各服务单位。

(三) 毕业生参加“三支一扶”计划可享受的优惠政策

1. 服务期满考核合格的“三支一扶”大学生 3 年内报考我省县级以上机关公务员的，在笔试总分中增加 4 分；报考乡镇机关公务员的，在笔试总分中增加 8 分；参加设区的市、省直事业单位公开招聘的，笔试成绩加 5 分；参加县、乡各类事业单位公开招聘的，笔试成绩加 10 分。

2. “三支一扶”计划涉及的县（市、区）各类事业单位招聘人员时，应划出一定比例的职位，定向招聘本县（市、区）的“三支一扶”大学生。连续两年考核优秀的，或者服务期满后留在乡镇基层事业单位的，经县“三支一扶”办公室推荐，可免笔试，通过考核直接聘用。考核办法由区县自行制定。“三支一扶”计划未涉及的县（市、区）事业单位招聘人员时，应优先聘用优秀“三支一扶”大学生。

3. 连续两年考核合格，本人自愿且具备高校毕业生到村任职选聘条件的“三支一扶”大学生，按照中组部等四部委《关于选聘高校毕业生到村任职工作的意见（试行）》（组通字[2008]18 号）规定，经组织推荐可转为选聘对象。

4. 原签订 2 年服务期的“三支一扶”大学生，因原服务单位需要，根据本人意愿，经设区的市“三支一扶”办公室批准，报省“三支一扶”办公室备案，服务期可延长 1 年，相关待遇不变。

5. “三支一扶”大学生就业后，按照国家有关规定参加当地社会保险，其服务年限计算工龄、社会保险缴费年限；被县及乡镇国家机关、事业单位录（聘）用的，试用期间可直接执行转正定级的工资待遇。符合申报评审专业技术资格要求的，同等条件下可优先推荐。

6. 参加“三支一扶”前已考取研究生且保留入学资格的，服务期满后恢复学籍入学；服务期满后3年内报考省属院校研究生的，在初试总分中增加10分，同等条件下优先录取。

7. 服务期满考核合格的“三支一扶”大学生两年内自主创业的，自工商行政管理部门登记注册之日起，3年内免交登记类、管理类和证照类的各项行政事业性收费，并按规定享受小额贷款担保和贴息等优惠政策。

8. 暂未就业的“三支一扶”大学生，根据本人意愿，户口可转入入学前户籍所在地，也可落入县级以上人才服务中心集体户；档案转至户籍所在地毕业生就业主管部门或由同级人才服务中心免费办理人事代理。当地人事、公安等部门要提供及时、便捷的服务。

9. 各县（市、区）“三支一扶”办公室和服务单位负责对服务期满“三支一扶”大学生进行全面考核。考核办法参照服务县（市、区）机关事业单位工作人员年度考核办法执行，其中，列入优秀等次的人数不得超过考核人数的20%。从今年起，省“三支一扶”办公室将对每届服务期满的大学生进行评选表彰。受表彰的山东省优秀“三支一扶”大学生，各地要优先推荐就业。

10. 各地对自主择业的“三支一扶”大学生实行“一条龙、一对一”的就业推荐服务，保证每个自主择业的“三支一扶”大学生都有专人负责。各市、县（市、区）要在每年的8月份组织专场就业推介会，重点推荐服务期满的“三支一扶”大学生。

11. 积极鼓励支持服务期满“三支一扶”大学生自主创业，按照《关于实施2010高校毕业生就业推进行动大力促进高校毕业生就业的通知》（人社部发[2010]25号）等文件要求，将其纳入“大学生创业引领计划”，提供相关政策帮扶和创业就业服务。

（四）期限与档案管理

1. 参加“三支一扶”工作的高校毕业生服务期限为2年，学生应按照规定期限完成服务工作，由于身体状况等特殊原因不能继续服务的，须经“三支一扶”工作协调管理办公室批准，并履行有关手续。

2. 参加“三支一扶”工作的毕业生，报到证、户籍转至生源地，公安机关应按规定

为其办理落户手续。人事档案原则上统一转至服务单位所在地的县级政府人事部门，党团关系转至服务单位。

六、西部志愿服务计划

从 2003 年开始，国家即开始实行大学生志愿服务西部计划，按照公开招募，自愿报名，组织选拔，集中派遣的方式，每年招募一定数量的普通高等学校应届毕业生，到西部贫困县的乡镇（主要是在我国西部的内蒙古、广西、重庆、四川、贵州、云南、西藏、陕西、甘肃、青海、宁夏、新疆及湖南湘西自治州、湖北恩施自治州的贫困县的乡镇）从事为期 1-2 年教育、卫生、农技、扶贫以及青年中心建设和管理等方面的志愿服务工作。志愿者服务期满后，鼓励其扎根基层，或者自主择业和流动就业。在西部地区招募的志愿者原则上在本省服务，东中部一个省招募的志愿者主要集中派遣到西部一个省开展服务，同时也会考虑志愿者本人的意愿。

（一）报名参加志愿服务西部计划

报名参加志愿服务西部计划的大学生，可到所在学校的项目办（设在学校团委）领取报名表，在学校的项目办了解情况。

志愿者服务期间，中央财政给予一定生活补贴。生活补贴为每人每月 1000 元（自 2012 年 8 月起执行）。同时，志愿者所在地列入国家艰苦边远地区津贴范围的，执行所在地科员艰苦边远地区津贴标准，按月发放。交通补贴按志愿者家庭所在地和服务地之间的实际里程发放，每年发放两次。大学生志愿服务西部计划志愿者综合保障险，由全国项目办统一投保。保费每人 350 元人民币。人身意外伤害、身故（含疾病身故）保险责任，保额 30 万元，住院医疗保险责任，保额 30 万元，疾病门诊责任，保额 1 万元。志愿者体检费，由中央财政按照人均 200 元的标准给予支持。

（二）毕业生参与志愿服务西部计划的优惠政策

大学生志愿服务西部计划志愿者除享受国家规定的高校毕业生就业优惠政策外，还享受以下政策：

一、自 2010 年开始参加西部计划的，服务期满 2 年且考核合格的志愿者，3 年内报考研究生，初试总分加 10 分，同等条件下优先录取。

二、志愿者服务期满 2 年且考核合格的，报考公务员等享受相关优惠政策，外省服务的和在本省服务的志愿者优惠政策必须保持一致。

三、服务期间，户口和档案保留在毕业高校，免收服务费用。服务期满后，学校再发放派遣证。

四、服务期满自主创业的，可享受行政事业性收费减免、小额贷款担保和贴息等有关政策。

五、西部服务期满 1 年且考核合格后，其服务年限计算为工龄。

六、西部服务期满 3 年且考核合格的应届毕业生，可按规定享受相应的学费和助学贷款代偿政策。

七、应征入伍

1. 高校毕业生应征入伍的程序

(1) 网上报名预征：有应征意向的高校毕业生可在夏秋季征兵开始（7 月）之前登录“大学生应征入伍网上报名平台”（网址为 <http://zbbm.chsi.com.cn> 或 <http://zbbm.chsi.cn>），进行报名，填写、打印《应届毕业生预征对象登记表》和《高校毕业生应征入伍学费补偿国家助学贷款代偿申请表》（以下分别简称《登记表》、《申请表》），交所在高校征兵工作管理部门。

(2) 初审、初检：毕业生离校前，在高校参加身体初检、政治初审，符合条件者确定为预征对象，高校协助兵役机关将《登记表》和《申请表》审核盖章发给毕业生本人，并完成网上信息确认。

(3) 实地应征：高校应届毕业生可在学校所在地应征入伍，也可在入学前户籍所在地应征入伍。在学校所在地应征的毕业生离校前完成预定兵，在入学前户籍所在地应征入伍的，高校应届毕业生 7 月 30 日前将户籍迁回入学前户籍地，持《登记表》和《申请表》到当地县级兵役机关参加实地应征，经体格检查、政治审查合格的，9 月初由当地县（市、区）人民政府征兵办公室办理批准入伍手续。

2、征兵政策的其他事项请登录 <http://zbbm.chsi.com.cn> 查询。

八、高校毕业生到企业直接就业

以这种途径就业的一般通过双向选择，签定就业协议书，还要到企业所在地的县级以上人才流动机构办理人事代理手续。

企业对应聘者的要求 第一，教育背景。一般来讲企业招聘主管、经理职位以及特殊岗位有时对学历、专业要求高一些，一般职位对学历和专业要求并不十分严格。因此，毕业生在选择应聘单位时，首先要搞清招聘职位与自己专业有何不同与差别。第二，掌握外语和计算机操作的程度。如应聘管理人员，因管理人员需要经常与外国人沟通，要开会，要做报告，英语的听、说能力应达到较高水平，计算机操作方面；必须会使用 WORD 和 EXCEL。应聘初级职位，外语的会话水平应无大碍，但对计算机的操作应当很熟练。第三，综合素质要求。企业一般要求应聘者沟通能力好，注重团队精神，语言能力高，充满自信，个性独立自主，学习意识强，有很好的创新能力。同时有些企业会要求员工可以持续加班，身体健康。

九、到非公有制单位就业的优惠政策。

到非公有制单位就业的高校毕业生，公安机关将放宽建立集体户口的审批条件，及时、便捷地办理落户手续。用人单位将按照国家有关规定与所聘高校毕业生签订劳动合同，办理社会保险手续，缴纳社会保险费，以此来保障其合法权益。从事个体经营和自由职业的高校毕业生要按当地政府的规定，到社会保险经办机构办理社会保险登记，交纳社会保险费。鼓励和支持高校毕业生自主创业，工商和税收部门简化审批手续，积极给予支持。

劳动、人事部门所属人才服务机构将为到非公有制单位就业的高校毕业生提供集体户口、人事代理、存放人事关系等服务，同时还将为这些毕业生办理人事关系接转、人事档案管理、转正定级、党团关系、专业技术职务任职资格申报评审、社会保险金缴纳等服务，实行全方位的人事代理服务，解除到非公有制单位就业的高校毕业生的后顾之忧。

对于以非全日制、临时性和弹性工作等灵活形式就业以及到个体、私营等非公有制经济组织就业的高校毕业生，将按照有关规定，在工资支付、社会保险、劳动争议处理等方面维护其合理权益。

十、自主创业。

国家制订了相应的优惠政策鼓励和支持高校毕业生自主创业。

应届高校毕业生可以选择从事个体经营，对高校毕业生从事个体经营的，不仅免收行政事业性收费，落实现行税收优惠和创业经营场所安排等扶持政策，而且可申请小额贷款，享受贴息扶持；对合伙经营和组织起来就业的，可扩大贷款规模；参加创业培训的，给予职业培训补贴；同时，强化高校毕业生创业指导服务，建设大学生创业园和创业孵化基地，并给予相关政策扶持。

具体优惠政策如下：

1. 小额担保贷款和贴息支持

① 登记失业的高校毕业生自主创业，自筹资金不足的，可向当地指定银行申请不超过 5 万元的小额担保贷款；对从事微利项目的，还可获得贴息支持。

② 自愿到西部地区及县以下的基层创业的高校毕业生，自筹资金不足时，也可向当地经办银行申请小额担保贷款；对从事微利项目的，可获得 50% 的贴息支持。

2. 免收有关行政事业性收费

高校毕业生从事个体经营，且在工商部门注册登记日期在其毕业后 2 年内的，自其在工商部门首次注册登记之日起 3 年内免收管理类、登记类和证照类行政事业性收费。

3. 享受培训补贴

离校后登记失业的毕业生，参加人力资源社会保障部门举办的创业培训，可享受职业培训补贴。

4. 免费创业服务

有创业意愿的高校毕业生，可免费获得公共就业服务部门提供的创业指导服务，包括项目开发、方案设计、风险评估、开业指导、融资服务、跟踪扶持等内容。

十一、出国留学

申请出国的毕业生不参加就业，凭国（境）外大学的录取通知书，在学校规定的期限内提出申请，经学校教务处和毕业就业管理部门审核同意后，不列入就业计划。毕业生集中离校时未办妥手续的，原则上将其户口转至家庭所在地，继续办理出国手续。

（一）本科毕业生出国留学三种途径：公费、自费、移民。

1. 一般来说，公费的研究生每个大学只有很少的名额，如果成绩足够优秀，可以推荐公费出国留学的话，可能不会需要花费太多。瑞士的公费留学费用约在 8 万元人民币，私立大学则需要 20 万元~30 万元人民币。如果考上法国的公立大学，不仅学费全免，还可以打工赚取生活费，比较适合工薪家庭。相比较而言，韩国的留学费用最便宜，约为 3 万元人民币。

2. 大多数人还是自费出国留学。各国留学费用不尽相同。就热门留学国家来说，留学各国研究生费用（学费，美元）：（1）美国公立：17158（自然科学）、24426（医学）、17158（其他学科）、11999（生活费）；私立：9209（自然科学）、9846（医学）、9209（其他学科）、11999（生活费）。（2）新西兰：15187（自然科学）、13912（医学）、9711（其他学科）、10851（生活费）。（3）澳大利亚：11977（自然科学）、14530（医学）、9212（其他学科）、11052（生活费）。

3. 不少欧美国家实施高福利政策，外国移民及其子女均可享受与本国公民的同等待遇，包括免费或低学费学习。因此，有些人通过“先移民后留学”的模式出国。这样可享受免学费或低学费的福利，因此，留学费用大大降低，在学校和专业选择上也更为宽松。当然前提是需要符合移民的条件。

（二）自费留学事项的相关解释

1. 咨询及查阅资料

在申请留学前，申请人可通过书面资料或网站（如中国留学服务信息网：<http://www.cscse.edu.cn>）查询有关出国留学的信息，查阅相关学校资料，了解入学要求、课程设置及费用情况。

2. 选择学校

选择学校直接关系到整个申请过程是否顺利，选择学校的失误可能会使有着很强资质的人申请几年仍未获准，相反条件并不优越的人反而能够所向披靡、顺利出国。选择学校的途径有以下几种（以留美为例）：

(1) **书面材料的查找。**通过有关参考书目进行查找。可根据下列参考书目查找：《美

国大学与学院》、《学院选择指南》、《美国学院手册》、《美国大学费用手册》、《学院蓝皮书助学金、奖学金年鉴》、《研究生课程名录》、《资料索引》、《美国大学世界指南》、《美国大专院校教员名录》、《Petersons 研究生课程年鉴指南》、《留学美国指南》、《美国院校比较指南》、《哈佛 1985 年高等教育名录》、《美国研究生院指南》、《愿意赴美进行学习和研究的中国学者和中国学生可申请的助学金》、《世界大学年鉴美国工商管理硕士课程指南》、《美国研究生医学教育年鉴》等。

(2)网上查找。网上的资料更新最快，也最全面。网上查询学校，一般来说可以从各个搜索引擎上进行查找。例如，美国大学搜索引擎如下：① Uenews(<http://www.usnews.com>)提供了非常详尽的美国大学的资料，包括全美大学的最新排名，各个大学的链接网址，从中可以查到你想要的学校的专业介绍、预计入学日期和奖学金的提供情况，以及与校方取得联系的方法等。申请者可以根据学校名称、专业或希望就业的州来展开搜索。② Gradschools.com(<http://www.gradschools.com>)对于想去美国读研究生者来说，该站点可以帮助你找到目标学校。这个站点专门用于查找大学研究生院，按具体研究行业、学科类别和专业目录三种方式进行搜索。③ Collegeboard.com(<http://www.collegeboard.com>)，在该站点找到令你满意的学校，你可以根据你希望攻读的学位、专业、学校所在的位置，选择就读的学校，并可以在线填写索取申请资料的表格。还可查 www.gter.net 或 www.taisha.org 等网站。提供留学综合服务的站点如下：① American Education Magazine(<http://www.iesed.com>)的内容十分丰富，主要提供留学生们最关心的事情，如怎样选择大学、奖学金的申请办法、住宿情况、医疗保险等，有助于事先了解美国大学的生活状况。② Study in the USA(<http://www.studyusa.com>)是专为留学生提供服务的站点，可以按字母的种类或地理位置两种分类方法对学校进行搜索，同时该站点还提供大学专题报道，介绍大学情况。③ Petersons 教育服务公司 (<http://www.peterson.com>) 主要内容包括大学的清单、校园新闻、讨论版、条件查询等。④ Student.com(<http://www.student.com>)介绍美国大学生的学习生活，发布最新的校园新闻、美国政府的教育政策，以及美国教育人士的观点等。筛选学校的方法：(1)初选。查阅了上述资料后，再根据自身的条件选择 20—30

所学校，根据这些学机关报详细地址发函联系，要求校方寄详细资料和申请表格。（注意：有些学校可通过 Email 直接联系，但有些学校要求第一封信应为正式信函。）(2)复选。收到学校寄来的详细资料后，根据下列标准筛选：①TOEFL 要求。各个学校、不同专业对 TOEFL 的要求不尽相同，而且由于近年来中国学生的成绩大幅度上升，使竞争日益激烈，能得到奖学金的学生，其 TOEFL 的成绩多半都在 600 分以上。所以，一定要对自己的实力有客观的估计。②GRE (GMAT) 要求。许多学校要求 GRE (文、理、工、农、医) 或 CMAT (管理科学)。所以应该了解申请的学校有无此项考试要求，成绩标准如何。有些学校的有些专业除要求 GRE (General) 外，还要求相应的专项 (Sub) 成绩。所以一定要详细了解有关规定，针对自身情况进行选择。③申请费。每所学校要交 20—55 美元的申请费。考虑自己的经济情况，不要申请那些申请费较高的学校。④经济资助。不同的学校、不同的专业所制定的外国留学生的奖学金政策有很大的区别。因此，一定要注意了解所申请的学校是否向外国留学生提供奖学金，其数额是多少及当地生活费的高低等问题。⑤设备与师资。(3) 终选。经过与学校的联系，向学校寄送申请资料，最终会得到一些学校的录取通知，再从中选取自己最感兴趣的学校办理签证，前往注册。当然还可以从奖学金、未来出路、转学及中国留学生的人数几个方面（这些资料可以直接与学校联系、询问）考虑，进行最后的筛选。

3. 对外联系

选择了学校以后，即开始准备申请资料（包括推荐信、自我介绍、成绩单、学位证书、毕业证书、论文复印件及其他学校所提出的特殊要求等），并及时寄出申请材料。同时，要经常通过 Email 与学校、系、导师进行联系，关注录取进展。

在写最初的联系信时，不必写得太长或太详细。内容上只需做到两点即可：一是表明你计划攻读的学位和专业，二要简单介绍一下你的背景和资历，以说明你为什么有资格攻读你想攻读的学位和专业。

4. 申请办理入学证件

国外大专院校及科研单位一般要求申请人提供的材料有：(1) 个人简历、学习成绩单、学历证明。(2) 二至三名专家或教授写的推荐信二三封、经济保证书。(3) 健康证

明。应根据对方的要求，提供相应的健康证书。(4) 外语考试成绩。根据对方要求提供。
如美国和加拿大的学校一般都要求提供 TOEFL（读研究生的还要求 GRE）考试成绩。

第四章 就业程序与要求

一、毕业生信息的采集

为提高我省高校毕业生就业工作的管理水平，适应网络、数据库等计算机技术日新月异的发展，山东省人力资源与社会保障厅于 2006 年研发了山东高校毕业生生源信息采集系统以及就业信息网，基本实现了毕业生就业管理工作的网络信息化，这给我省高校毕业生就业工作带来巨大的变化和深远的影响。

毕业生基本信息的采集是学校开展毕业生就业工作非常重要的基础性工作，是毕业生顺利完成就业工作的前提。毕业生基本信息的准确程度不仅是学校和各学院学生学籍与毕业生就业工作管理水平的重要标志，也是学校进行毕业生资格审查、就业推荐、就业协议签订、毕业生离校派遣等工作的重要保证。每个毕业生都必须按照规定时间和相关的要求，确保严格、规范地录入信息数据，否则无法就业。所以，广大毕业生必须了解和使用就业网。

我校基本于每年的 11 月份左右开始采集毕业生的个人信息（具体时间另行通知）。信息的录入在“山东高校毕业生就业信息网”上进行（使用方法附：高校毕业生信息网使用手册学生分册）。

学生录入信息的注意事项：

1. 学生信息的采集具有其严肃性和不可更改性，学生在上报数据时必须认真仔细，具体要求与说明。

学号--录入完整的学号，学号不得修改。

考生号--将准考证号录入该字段。

姓名--需要注意的是姓名为两个字的，录入时中间不留空格。

性别--从系统中选择

身份证号--必须填写，现在一般用 18 位或者 15 位，带有 x 的一律用小写。

专业、学历、培养方式从系统内选择录入。

生源所在地--从系统中选择，但是必须具体到县（区）级行政单位山东省济南市市

中区，山东省济南市平阴县等（注：生源所在地为学生高考报考中学所在地，非户籍所在地）。

学制--本科4年专科3年，专升本按照大学本科期间算，转学的按其考入原大学的时间算起。录入阿拉伯数字（如2,3,4,5等）。

入学年份--录入阿拉伯数字，留级的按入学时算

备注--高职毕业生必须在备注栏中录入“高职”字样，除此以外，“备注”栏内不能录入其他任何信息。

主修外语语种：录入毕业生的主修外语语种，如“英语”、“日语”、“德语”等。

其中“姓名”、“身份证号”信息与高考录取名册内容不一致处，需要到省招生部门更改。

2. 生源审核结束后，原则上不再追加新的毕业生生源信息。因此学生必须按时按要求完成录入工作。

3. 学校将采集的信息比对上报以后，毕业生即可登陆“信息网”，完善“个人简历”中的其他信息后并可向用人单位投递简历。

二、毕业生就业程序

1. **了解政策**：例如要知道毕业生就业有什么规定，去非公有制单位就业有何规定等。

2. **收集处理信息**：现代社会是一个信息社会，如果没有用人信息，择业则无从谈起，因此必须多渠道地收集需求信息，并从中整理和筛选，及时上报院部和就业指导处。

3. **分析形势确定志愿**：根据收集的信息、本人的情况和社会需求，确定自己的志愿。

4. **双向选择**：毕业生通过直接与用人单位见面，介绍自己的情况，了解对方的需求和尽可能多的资料，进行充分的双向选择。

5. **签订协议**：通过供需见面，双向选择后，毕业生要与用人单位签订协议书，规定有关的权利和义务。

6. **文明离校**：毕业生离校前应作好以下工作：(1)领取“报到证”。毕业生所在院部统一到学校就业指导处领取后，在毕业生离校前发放。(2)“户口迁移证”。学校保卫处按就业方案办理户口迁移证明，“户口迁移证”由毕业生本人携带。报到后，毕业

生须同时持有“就业协议书”。请注意核对“户口迁移证”的各项信息，并在有效期内办好落户手续。(3)体检。校医院负责，不合格者不予派遣。(4)毕业证和学位证。教务处按学籍管理规定统一发放。(5)清理各类款项。如书费、欠交学费等。(6)注销各种学生证件。如学生证、借书证、校园卡等。(7)办理国家助学贷款的学生，要在离校或合同到期前按期清贷，继续升学的学生可以根据个人意愿办理贷款展期手续，但必须向银行提供学校、联系方式等信息。

7. 报到工作：学校公布就业方案后，毕业生按就业方案在学校领取就业报到证，到用人单位报到。毕业报到的时间最好在7月31日之前，派遣后再落实就业单位的毕业生能早报到的一定要早报到，能在上半月报到，不在下半月报到，能在当月报到的，不拖到下个月报到，报到的时间可能对你以后晋级升职、薪水或做重要界定时产生重大影响，切记。

8. 信息反馈：派遣后再落实就业岗位的毕业生，应及时将具体情况通报所在院部辅导员，便于学校及时统计和上报就业率。

三、毕业生的就业材料

(一) 求职材料

一般应该包括：个人简历、就业推荐表（本人的基本信息、学习成绩、操行评定）、成才记录、求职信（针对具体单位的，勿千篇一律）、外语等级、技术等级证和职业资格证书、其它相关资料等方面的内容。

(二) 个人简历

个人简历应该是在在校期间个人成才成长的浓缩，要写的简洁、精练、准确，旨在让人对你一目了然并留下深刻印象，使自己从众多应聘者中脱颖而出，抢得先机。个人简历后面可以附上个人获奖证明，如三好学生、优秀学生会干部证书的复印件，外语四、六级证书的复印件以及驾驶执照的复印件。

个人简历可以是表格的形式，也可以是其他形式。一般应包括以下10方面的内容：

1. 基本情况：姓名、性别、标准照片、户籍、出生日期、毕业院校、专业、学历、学位、毕业时间、婚姻状况、电话、手机、电子信箱、通信地址、邮编等。

2. 社会身份：政治面貌，所在社团。
3. 求职意向。希望从事哪方面的工作，最好要具有针对性，不可泛泛而谈。
4. 期望薪酬。
5. 教育背景：按时间顺序列出学历教育、职业教育经历，院校，专业，主要课程，所获得的各种业职业资格和学位等。
6. 外语，计算机水平。
7. 所获荣誉：三好学生、优秀团员、优秀学生干部、专项奖学金等；
8. 实践经历：学生工作，社会活动，实习，兼职经历。
9. 个人特长及爱好：技能，作品，所参与团体情况。
10. 自我评价。

（三）就业推荐表

毕业生就业推荐表是全面反映毕业生基本情况，毕业生求职择业的重要依据。毕业生本人必须按照要求全面、准确、真实地填写，表中所列栏目一般不能空白，个别栏目若没有内容，请注明“无”。

毕业生应妥善保管好自己的就业推荐表，每名毕业生只有一份原件，毕业生使用复印件求职择业。用人单位同意接收该生后，持此表原件到毕业生就业主管部门办理鉴证手续。毕业时未落实就业单位的毕业生在择业派遣期内签订就业协议，毕业生就业推荐表仍然可以作为重要推荐材料。

毕业生就业推荐表若因丢失、损坏等原因需重新重新办理，须由毕业生本人写出书面申请，经所在院部辅导员老师签署意见，并加盖公章，方可办理补办手续。

四、毕业生收集就业信息的渠道以及信息的有效使用

1. 毕业生可以通过以下的渠道收集就业信息

- （1）山东高校毕业生就业信息网（www.sdbys.cn）。
- （2）学校就业指导处网站
舜耕校区：<http://210.44.143.2>
- （3）各级政府毕业生就业主管部门和就业指导机构。

- (4) 各类“双向选择”，“供需见面会”。
- (5) 报纸、杂志、广播、网络等新闻媒介。
- (6) 通过各种社会关系获取信息。
- (7) 利用社会实践，毕业实习或业余兼职获取信息。
- (8) 直接与用人单位联系就业信息。

2. 如何有效使用就业信息

毕业生通过上述渠道所收集到的原始就业信息可能比较杂乱，毕业生应根据自己的实际情况和需求，对信息进行去粗取精，去伪存真，有目的、有针对性地加以筛选处理，使获得的信息具有准确性、全面性和有效性的特点，使之更好地为自己的求职服务。在处理这些信息时应把握以下原则：

(1) **掌握重点。**将收集到的所有就业信息进行比较、初步筛选之后，把重点信息选出，标明并注意留存，一般信息则仅做参考。

(2) **适合自己。**每个人的情况不一样，毕业生应选择适合自己的信息，

(3) **注意信息的时效性。**人才市场瞬息万变，用人单位发布需求信息后，随时都会收到毕业生的求职信息，及时与用人单位联系能体现出你积极的态度，为求职成功增加加码。因此，收集到就业信息后，应适时使用，以免过期。

五、毕业生如何选择就业单位即确定志愿（求职意向）

(一) 要树立正确的就业观和人才观。观念指导行动，切实可行的就业观念是先就业后择业，先立足后发展；新的人才观是毕业而且能够就业才是人才，犹如货币只有在流通起来才具有使用价值。

(二) 要了解各个领域的就业形势。要充分发挥我校经管学科和以经管学科为背景支撑的学科的专业优势以及自己所学专业知识，通过网络、媒体、咨询等途径较准确分析和把握经济与社会发展形势与趋势，结合个人实际情况确定大致就业方向和范围。

(三) 了解应聘单位的历史、现状和发展前景。仅靠别人介绍，很难真正了解单位情况，毕业生可以通过多种方式对选定单位明察暗访，并根据单位过去和现在的状况推断其发展前景。不要只看单位一时的效益，重点要看其管理模式、产品、人员结构、企

业文化等是否符合社会发展的要求和有利于发挥自己的特长与水平。

(四)要根据行业特点和自身的特点选择用人单位。要看自己到单位后是否能运用所学的知识,是否有利于才能的施展。根据单位的工作目标和发展方向,看自己的知识能力是否有用武之地。要了解单位对于你的使用意图,希望和要求,仔细考虑你能做些什么,怎么才能较快地进入角色,做到知彼,让对方感受到你对其了解和倾向,甚至对其所在行业地位及发展前景作些客观分析,拉近心理上的距离,增强对方的信任感。

(五)要充分考虑择业中可能遇到的困难。在应聘和择业过程中可能会遇到在校期间没有遇到的问题,这时候一定不要气馁、灰心和随意放弃,告诉自己考验自己意志、能力的时候可能来了,要主动迎接挑战,寻找对策,即便不成功,也是一种锻炼,积累一些经验,凡事三思。

(六)要学会沟通。要学会与用人单位沟通,获得机会的概率就高,要注意经常性保持与辅导员老师和就业指导处的老师的联系与沟通,能得到及时必要的指导。凡事绝对不要等待,更不要自以为是,即便自感很有把握的事情也不妨与老师沟通交流一下,有益而无害,老师毕竟有多年从事就业工作经验和一颗真诚帮助你的心。

六、毕业生在双向选择和供需见面会上应注意的问题

普通高校毕业生就业实行在国家就业方针、政策指导下,通过供需见面、双向选择,自主择业的方法。“供需见面、双向选择”是毕业生与用人单位之间的相互选择,双方以平等、公平的态度参与其中,用人单位与毕业生之间要有一个互相了解、互相选择,最终做出决定、签约的过程,这个过程最终以毕业生与用人单位签订就业协议为标志,在此之前,双方都有选择的自由,但要以积极的态度与用人单位达成就业意向并保持相应的联系,尽快签订协议,不宜权衡和观望太久,以免延误时机。

七、毕业生签(解)约

(一) 签约

所有毕业生均须在山东高校毕业生就业信息网(<http://www.sdbys.cn>)注册信息,毕业生签约、解约、派遣、改派、档案转寄等手续全部在“信息网”上办理。

1. 省内就业程序

①毕业生搜索意向单位并向其发送电子简历。

②用人单位向毕业生发送签约邀请。

③毕业生应约，网上签约成立。系统自动发送就业协议书至相应的毕业生就业主管部门进行鉴证。

④用人单位打印就业协议书并盖章，毕业生签字并持就业协议书至院部审核。

⑤院部审核通过、存档，就业协议书信息转入学校就业方案数据库。

注：省内单位不能通过网上签约的，毕业生在网上录入协议内容并打印出来用人单位加盖公章并到同级人事部门鉴证通过。

2. 省外就业程序

①毕业生与单位达成共识，上网登陆并提出省外就业申请。由院部审核通过，打印全国毕业生就业协议书。

②毕业生与省外用人单位签约，院部加盖公章，之后到学校就业指导处审核盖章。

③登录山东高校毕业生就业信息网录入就业协议书，手续齐全后交到院部审核、存档，通过后就业协议书信息转入就业方案数据库。

（二）解约

就业协议签订后对当事人具有法律约束力，任何一方当事人不能随意解除，否则即为违约。违约是要承担法律责任的，为此，毕业生签约要慎重，解约更要慎重。如果因特殊原因确需解约的，要与单位协商好后，按以下流程进行：

1. 省内单位解约程序：

首先，毕业生向签约单位发送解约申请（或由单位提出解约），

第二，省内签约单位同意解约，系统自动生成一份解约函，

第三，单位打印解约函并盖章，毕业生签字并持解约函到院部盖章，并交由院部留存。

2. 省外单位解约程序：

首先，毕业生网上发送解约申请

然后，省外单位出具同意解约函原件

最后，毕业生将解约函原件交由院部在网上审核通过、留存。

3. 解约责任的追究：

毕业生因为各种原因不能履行合约的，应当按以下原则承担相应的责任：就业协议中有明确说明的，按协议执行，建议毕业生签约时明确双方权、责、利；没有明确说明的，由毕业生与用人单位协商解决。用人单位提出违约的，毕业生自行按约定追究其责任，必要时可以向所在院系、学校申请协助，或通过法律途径维护自身权益，同时由学校就业指导处报省就业主管部门向社会公开。关于违约金的规定见本手册第二章。

另外，参加升学考试而未确定是否录取的毕业生和参加公务员、选调生考试的毕业生，可以与用人单位签订就业协议，但必须在协议书中说明，报考待取的实际情况，若不能履行已签就业协议，应按已签协议承担相应责任。

（三）毕业生签约应注意的事项

1. 了解单位详情。

学生在与用人单位签订就业协议书前，建议对用人单位的情况多了解，诸如用工制度、工作条件、工作地点、工作待遇、服务年限等，以免日后后悔当初的选择。

2. 协议书填写。

就业协议上用人单位名称一栏必须完整填写单位全称（和公章一致），不要简写、误写或写别名。因为省人力资源与社会保障厅是根据用人单位名称打印报到证，且根据单位全称下发计划到各地市和各有关单位的，各地市和各有关单位将根据报到证落实毕业生的户口、档案关系等。

就业协议上用人单位地址一栏请直接填写毕业生即将落户所在地，无需具体到区。

填写就业协议书时注意哪些事项？

毕业生填写“就业协议书”时，特别是用人单位情况一栏，最好能由单位人事部门填写或向单位问清楚各项情况后再填写，做到派遣单位名称、通讯地址和邮编详细、准确无误。填写“就业协议书”时还须注意以下事项：

(1) 单位名称不得使用简称，协议书中的单位名称即为派遣单位，有总公司和分公司之分的单位要格外注意；

(2) 要特别注意填写单位、单位隶属及档案转寄详细地址三者之间的关系；凡派遣

单位能通过机要通信的方式投递到达的，同时也具有人事档案保管权限的(县级以上党政军和国有企业事业单位)，应提供派遣单位的名称、详细地址和邮编。凡派遣单位不能通过机要通信的方式投递到达的，但具有人事档案保管权限的，应填写派遣单位的直属上级单位的名称和详细地址，由上级单位代转；如果直属上级单位仍不能通过机要通信的方式投递到达的，还需要进一步填写更高一级的上级单位的名称、详细地址和邮编，直至通过机要通信投递到达为止。

凡派遣单位不符合机要通信投递范围，并且无人事档案保管权限的，如派遣到民营、外资、合资、个体等单位的同学，务必提供准确的符合机要通信投递范围并有人事档案保管权限的档案转递单位的名称和详细地址。例如：××人才交流服务中心等。

凡派遣单位与上级主管单位不在同一城市的，应提供派遣单位所在城市的具有人事档案保管权限的单位名称和档案转寄的详细地址。

3. 档案转寄地址

“档案转寄地址”一栏要求填写签约单位要求的档案转寄地址和部门，请填写正确的、详细的档案接收地址(包括具体接收部门)，分地址、单位、部门三部分录入。例：济南市燕子山路2号 山东省人才服务中心档案室。一旦有误将导致毕业生档案转寄过程中投递和接受的困难，致使毕业生不能及时顺利落实各种关系，包括享受单位福利(五险一金的缴纳)等。有人事档案保管权的单位可写单位地址，无人事档案保管权的单位应填写其委托保管档案的单位名称与地址，如某人才市场或人才交流中心等。

经双方协商，达成一致意见的约定(协议书的现有条款中未能包括)，如：工作地点、户口所在地、岗位、待遇等，可在协议书备注栏中写明，由毕业生和用人单位同时在其旁边签字、盖章。毕业生应充分与单位进行沟通，尽量将内容填写清楚，以保护自己的合法权益。

4. 京沪等地就业落户事项

在山东省内就业的毕业生的就业协议书须通过山东高校毕业生就业信息网经相关就业主管部门鉴证。凡选择到北京、上海、天津、深圳、南京、杭州、广州就业的毕业生，须在签订就业协议的同时督促并配合用人单位向当地毕业生就业主管部门申报用人

指标，再拿到当地就业主管部门的批复（形式一般为用人单位所在地人事局出具的毕业生就业接收函，天津为天津教育委员会出具）后，就业计划才能成立。（说明：北京、上海、天津当地生源回本市就业无需批复。硕士以上研究生进天津就业无需批复）。签约以上地方的毕业生手续完备以后，将就业协议与地市审批手续一起交院部方能将协议网上回收并审核通过。与上述地方签约的非本市毕业生，没有单位所在地人事局出具的毕业生就业接收函，报到证仍旧派回生源地。

八、毕业生的报到工作

毕业生报到是指毕业生在规定的期限内，持就业报到证等有关材料到签约单位或指定的人事部门办理的登记、注册等手续。用人单位将以“报到证”为依据，接收毕业生并接转毕业生的人事档案、户口。

（一）关于报到证

所谓“报到证”是由教育部统一印制经山东省人力资源与社会保障厅高等学校毕业生就业主管部门签发的报到凭证，其全称是《全国普通高等学校本专科毕业生就业报到证》和《全国毕业研究生就业报到证》。毕业生对“报到证”要妥善保管，“报到证”只能一人一份，由其他部门印制或签发的报到证无效，凡自行涂改、撕毁，一律作废。**升学和缓派的学生没有报到证。**

1. 报到证具有以下作用：

(1)毕业生到用人单位就业时，须持“报到证”，用人单位凭“报到证”为毕业生办理相关手续。

(2)单位所在地公安部门凭“报到证”为毕业生办理落户手续。

(3)学校相关部门依据“报到证”为毕业生办理档案转递，组织关系转移和户籍迁移等手续。

(4)“报到证”一式两页，正页由毕业生本人持有；副页全称为《普通高等学校毕业生就业通知书》，该页装入毕业生本人档案。

(5)“报到证”由毕业生到用人单位报到时交给用人单位，是毕业生参加工作时间的初始记载和凭证。

(6)“报到证”是毕业生就业的证明。其中的姓名必须与毕业生身份证中的姓名一致，单位名称和单位所在地必须准确。需要注意的是，毕业生按时报到是维护其自身合法权益的重要保障，对自就业报到证签发之日起，无正当理由超过三个月不去指定单位（部门）报到的，毕业生就业主管部门不再为其办理就业手续。

2. 报到程序

大学生毕业后如何办理报到手续一般可以分为两种情况，一是已落实用人单位的情况，二是未落实用人单位的。

(1) **对于已落实用人单位的毕业生：**持“报到证”和用人单位要求的有关材料直接到接收单位办理报到手续。

(2) **对于未落实用人单位的毕业生：**登录“山东高校毕业生就业信息网”，使用“网上报到”栏目，按系统提示完成“网上报到”后，持签发到各市、县人事部门的“报到证”、毕业证书和户口迁移证到相关人事部门办理落户等手续。

3. 报到时需注意什么问题？

一要明确报到地点。报到地点在报到证的左上角。一般是具体用人单位或其上级主管部门或毕业生就业主管部门。

二要注意报到时间和期限。毕业生应在报到期限内到指定单位或部门报到。

三要妥善保管《报到证》、《毕业证》和户口迁移证明、组织迁移手续，以防丢失。

4. 遗失报到如何证补办

报到证是毕业生报到的重要凭证，要妥善保管。择业期内，报到证丢失，补办程序如下：

(1) 找到报到证副本（一般放在学生本人档案中）；

(2) 当地报社登报挂失；

(3) 向校就业指导中心说明情况，写出补发报到证的书面申请，校就业指导中心开出证明信；

(4) 持报到证副本、学校介绍信、报纸原件向山东省人力资源和社会保障厅毕业生就业处补办。

5. 毕业时未落实工作单位或不想到原签约单位工作的是否可以不办理报到手续?

不可以，未落实工作单位的同学也必须在规定的时间内到生源地就业主管部门办理报到和落户手续，否则会给自己今后的工作和生活带来许多意想不到的麻烦。一些毕业生在非企事业单位工作多年以后，忽然发现自己的人事关系仍无着落；有的虽然与工作单位签了劳动合同，但没有到人才交流机构办理有关手续，

致使自己的工龄、档案、保险等受到影响，职称不能及时申报。这部分毕业生毕业时大都认为，只要有工作，管它什么工龄、身份、档案、保险；有的毕业生认为现在反正不包分配，也不到毕业生分配部门报到，也不办理落户手续，到有一天需要某方面材料时，如买房贷款、出国政审、结婚领证、考研升学、参加公务员考试等需要出具有关材料时，手忙脚乱，给自己造成无法弥补的损失。

毕业前已经签订就业协议，但毕业后又不想去原签约单位工作的同学，必须及时办理解约和申请回生源地的手续，及时到生源地报到、落户。

（二）关于毕业生的档案传递。

毕业生档案由其高考档案和在校学习期间的材料两部分组成。在校材料包括学业成绩、毕业生登记表、体检表、奖惩情况及毕业论文等，由所在学院整理、密封，学校就业指导处转递。

档案转递一般采用机要或专人送达两种形式。通过机要转递的档案，由学校就业指导处通过机要局、邮政局统一办理，其它的由学校就业指导处组织专人送达，毕业生不能自带档案。档案转递地址由毕业生（或所在院系）填写，必须填写清楚，以免无法投递或遗失，造成不必要的麻烦。

1. 档案转递原则：

（1）对已经落实工作单位的省内高校毕业生，档案材料转往就业单位档案主管部门或人事代理机构。

（2）对未落实就业单位、就业报到证签发回生源地的省内非师范类高校毕业生，要严格按照就业去向转递档案。其档案转往生源所在市人力资源和社会保障局的毕业生就业主管部门。

(3) 对省内院校外省生源毕业生，档案转往各省（市、自治区）毕业生就业主管部门。

2. 毕业生档案的查询方式

毕业生档案一般在毕业生离校后两周内开始转递，毕业生报到后应协助用人单位做好档案接收工作。无特殊情况，按上述原则查询。9月份用人单位仍未收到档案的，毕业生可登陆山东省高校就业信息网，在“档案流向查看”一栏进行查询或者通过学校就业信息网查询。通过机要局转送的档案学生可通过机要号到机要局查询。毕业生档案查询时间一般不能超过一年，逾期学校将可能无法协助查询。

3. 关于档案的几点重要提示根据经验。

到企业工作的毕业生最好将档案转递给各级人才交流机构，因为他们是管理档案的专门机构。档案存放在人才交流中心，既安全又方便。在这里，提醒大家在档案转递时要注意几点：

(1) 在没有搞清楚用人单位是否具有人事主管权之前，不要把档案转入这个单位，应该把档案转递到这个单位所在人才交流中心去。我们经常碰到一些没有档案管理权的单位在接收档案，个别单位会把学生的档案弄丢了或是在毕业生调整改派时扣住不放；

(2) 要询问清楚用人单位的性质，如果是国家机关、国有事业单位、国有企业，他们或他们的主管单位是有人事管理权的，可以接收档案。其他各类非公企事业单位、各类民营机构是无人事管理权的，要通过人才交流中心来接收学生，学生的档案要存放在人才中心；

(3) 认真填写、核对档案发送地址，填写“档案转寄详细地址”一栏要准确。

(三) 关于户籍

1. 毕业生的户口迁往何处(即户口迁移证上的迁入地)是依据什么确定的?

户口是根据就业报到证迁出的，也就是说报到证签发到何处，户口便迁往何处，因此报到证一定要开具到能解决户口的单位。

2. 毕业生如何办理落户手续?

(1) 已落实就业单位的应届毕业生，凭《就业报到证》、**就业协议书**、毕业证书和户口迁移证到单位所在地公安部门办理落户手续；

(2)未落实就业单位的应届毕业生，需要办理落户手续的，凭《就业报到证》、户口迁移证及迁入地毕业生就业主管部门出具的《落户介绍信》和落户地派出所需要的其它证明到其家庭户口所在地公安部门办理落户手续。

提醒：在与单位签约前，要问清楚单位是否能给你落户。

3. 户口迁移证能一直放在自己手中吗？

不能。户口迁移证，是学生毕业时其户口从学校所在地派出所迁出的证明，它就是你的“户口”，你如果不办理落户手续那么就意味着你没有了“户口”，你将无法办理工作调动时的户口迁移、补办身份证、考研报名、买房贷款、出国、结婚等等一切需要出具户口证明的手续。**学校所在地派出所不接受任何形式的毕业生空挂户口，即：户口留在学校，未在就业单位办理落户手续的毕业生，派出所不办理除迁出外的任何手续。**

特别提醒：无论你是就业还是暂不就业继续备战考研、是在国企还是私企就业、是派回原籍还是自主创业，你都要在规定时间内办理落户手续，不要把“户口迁移证”一直放在口袋里，不然将后患无穷！

4. 用人单位不负责落实户口，怎么办？

遇到这种情况，可采用以下几种方式处理：

(1)咨询当地人才交流中心，能否办理“先落户后就业”的业务，如果能，就和当地人才交流中心签订协议；

(2)和当地的人力资源公司签订协议，由人力资源公司负责给你落户，但要注意考察公司的信誉，以防受骗。

(3)签订灵活就业协议，将自己的报到证和户口迁移证签发到自己的生源地，等将来有机会再转出。

(4)凭《就业报到证》上的就业单位出具的“不能落户证明”到就业单位所在地派出所再出具“不能落户证明”，凭两份证明和迁往原籍的户籍迁移证及落户地派出所需要的其它证明回原籍落户。

建议：咨询单位员工，借鉴他们处理户口的方式。

九、关于改派和二次派遣

（一）改派程序：

改派是指毕业生的“报到证”已签发到接收单位，**在改派期（1年）内**，在这一时限内就业主管部门可以为毕业生办理调整改派手续。如果超过这一时限，按工作调动处理。因特殊情况与原接收单位解除就业协议后，申请回生源地就业或与新接收单位签订就业协议，由各级人事部门办理的改派手续。毕业生办理改派，应当根据不同情况按照以下流程进行：

1. 毕业生与原接收单位解除就业协议。可以通过“山东高校毕业生就业信息网”走网上解约的流程，打印纸质解约函。

2. 毕业生与新接收单位签订就业协议。登陆“山东高校毕业生就业信息网”，与新接收单位在网上签订就业协议书（如果用人单位暂不具备网上签约条件，可签订纸质就业协议书，具体操作如下：毕业生登陆“山东高校毕业生就业信息网”进入毕业生专区，使用“录入省内就业协议书”功能，将接收单位信息录入网上并下载打印出来），网上鉴证后，打印出来并加盖相关公章。

3. 办理新的“报到证”。新接收单位隶属省级管理，或跨省的单位，持“报到证”、新就业协议书、解约函到省人力资源与社会保障厅就业处办理新的“报到证”。

4. 持“报到证”、解约函、就业协议书到新接收单位的同级人事部门办理鉴证改派手续。新接收单位是外省的由省人力资源与社会保障厅办理。省内生源解除就业协议后回生源地的，持“报到证”、解约函到生源地人事部门办理改派手续；省外生源解除就业协议后回生源地的，持“报到证”、解约函、生源地毕业生就业主管部门接收函到当地毕业生就业主管部门办理改派手续。

（二）毕业后办理调整改派时要注意哪些问题？

(1) 需提供的材料有：原接收单位解除协议证明、新接收单位就业协议、原就业报到证；

(2) 毕业生调整改派需在规定时限内办理，**改派期为1年**；

(3) 不同层次用人单位的调整改派权限为：在本地市内用人单位之间调整的，由所在地市毕业生就业主管部门审批并办理改派手续；两地市间调整的，由两地市毕业

生调配部门审批并办理改派手续；涉及省直单位和中央驻鲁单位，以及跨省改派的，由山东省毕业生主管部门办理改派手续。

(4) 学校就业指导中心无权办理调整改派手续，建议毕业后办理调整改派前，应先通过各种途径了解和咨询办事流程和所需材料，不要贸然返校。

(三) 改派举例

1. 毕业生在山东省内单位之间如何办理改派？

报到证已经签发到省内某家单位后，又准备调整到另一家省内单位工作的按以下步骤进行：

(1) 毕业生与原用人单位先进行解约流程，拿到单位盖章的解约函；

(2) 毕业生与新用人单位进行签约流程，达成新的就业协议书；

(3) 毕业生持原报到证、新协议书和解约函到新单位归属的就业主管部门办理改派。

2. 山东生源毕业生如何改派回生源地？

山东生源毕业生毕业时已经落实具体工作单位，即报到证已签发到该单位，因某种原因需要和单位解约后派回生源地的，按以下步骤进行：

(1) 毕业生与用人单位解约；

(2) 在改派期内，从网上将回生源地的申请发送至毕业生生源地就业主管部门审核；

(3) 审核通过后，如果原单位是省外单位，则由山东省人力资源和社会保障厅办理改派手续(山东省人力资源和社会保障厅毕业生就业处地址：济南市燕子山路 2 号军转干部培训中心，电话：0531—88597896)；如原单位是省内单位，则由原单位归属的具有改派权限的毕业生就业主管部门办理改派手续。

3. 外省生源地毕业生如何改派回生源地？

山东省外生源毕业生毕业时已经落实具体工作单位，即报到证已签发到单位，因某种原因需要和单位解约后派回生源地的，按以下步骤进行：

(1) 毕业生与用人单位解约；

(2)在改派期内，毕业生从网上将改派回生源地的申请发送至省级就业主管部门审核；

(3)如果改派不跨省的，系统不予办理；跨省改派的，毕业生持解约函、报到证、生源地的接收函到山东省人力资源和社会保障厅办理改派手续。

（四）二次派遣

是指离校时“报到证”签发给生源地政府毕业生就业主管部门的毕业生，在规定期限内，即自派遣之日起两年内落实用人单位后，由相应毕业生就业主管部门办理派遣手续。毕业生办理二次派遣手续，应按照个人情况依以下流程办理：

1. 毕业生在省内落实就业的。

登陆“山东高校毕业生就业信息网”，与用人单位在网上签订就业协议（如果用人单位暂不具备网上签约条件，可签订纸质就业协议书，具体操作如上所述），网上鉴证后，打印出来加盖公章，到生源地人事局办理退函，带原“报到证”、就业协议书、退函，办理新“报到证”。

2. 毕业生出省就业的。首先毕业生应当登陆山东高校毕业生就业信息网申请省外就业，院部审核通过后打印省外就业协议书与用人单位签约，在院部审核盖章后到学校就业指导处盖章，然后在“山东高校毕业生就业信息网”上录入签约信息；到生源地人事局开退函；带退函、就业协议书、“报到证”到省人力资源与社会保障厅办理新“报到证”，办理派遣手续。

十、关于就业率的统计

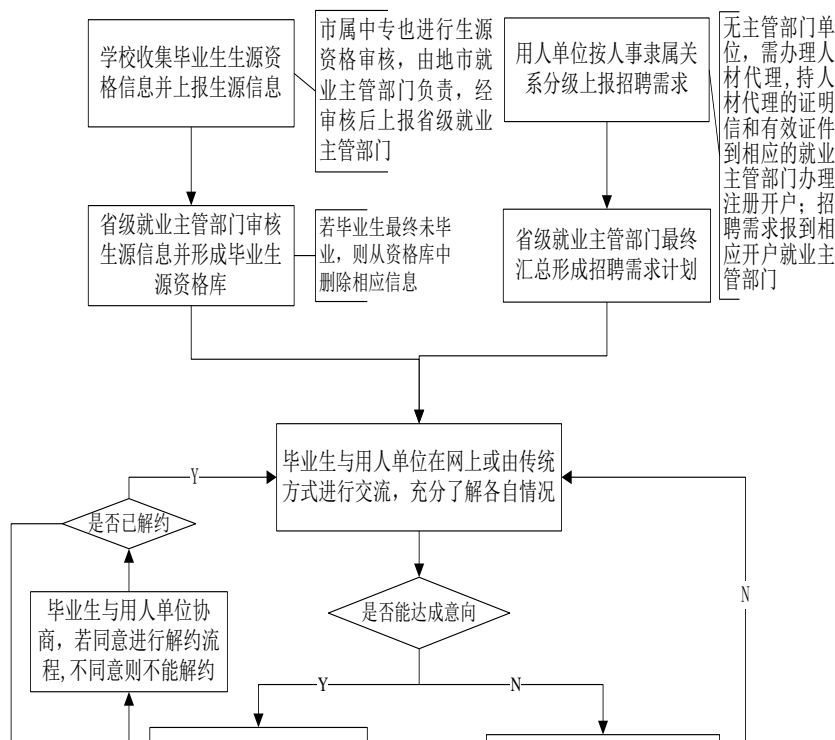
国家人事部、教育部和山东省人力资源与社会保障厅每年都要向社会公布各普通高校在不同时期的就业率。就业率是检验学校人才培养质量的重要指标，关系到学校的声誉、生源质量和学科专业设置与调整，关系到学校生存和发展。学校统计就业率的时间为：

从毕业年前一年的11月正式启动就业工作开始到毕业年度下一年的7月1日之；9月1日之前；12月31日之前；下年度7月1日之前。

请注意，在第一次统计就业率之前已落实就业单位的毕业生请将就业单位及时准确地报告给所属的辅导员，并提供相应的就业材料，便于学校能够有针对性地提供相关的

指导和服务，同时统计并上报毕业年度7月份就业方案。对于在此之前尚未落实就业单位的毕业生，请及时将个人情况报告辅导员，学校将继续为毕业生推荐相关的工作。也请广大毕业生务必要牢记，毕业之后重新找到工作的，请将相关信息及时反馈给院部，便于学校根据学生情况提供后续的指导与服务并统计不同阶段的就业率。

附：毕业生就业流程



第五章 就业技巧

应届毕业生如何在众多同龄人中脱颖而出？除了提高个人素质和各方面的能力以外，还要具有一定的就业技巧，现就相关方面做一下归纳，但具体来讲还需要各位学生自己摸索积累

一、有关求职准备

（一）如何选择职业

选择职业是人生中一项非常重要的抉择，它不仅决定了个人今后将从事的道路，而且在很大程度上决定了个人的生活方式和生活内容。选择一个较好的工作领域，需要毕业生对自己的个人素质和自己潜在的职业兴趣等方面有个全面的了解，以免造成以后工作中不必要的麻烦。对此，学校也将有针对性地对毕业生进行职业生涯规划、择业心理、择业技巧和择业方法等方面的指导，提高毕生择业的成功率。毕业生要根据自己的专业、性格和行业特点及相关测评软件来选择自己的就业领域。一般来说也可遵循以下原则：

1. 喜欢同具体事物打交道而不善于与人交往的，可选择诸如技术，财会等专业和职业。

2. 喜欢与人交往、善于适应新环境的人，可以选择行政管理，新闻，市场营销，旅游等专业和职业。

3. 愿意干有规律的工作，办事仔细，喜欢按照常规有规律、有秩序地工作，可考虑选择图书管理，档案管理，信息管理，统计等专业和职业。

4. 乐于助人、办事严谨认真的人，适合选择法律，教师等职业和相应的专业。

5. 对人的行为举止和心理变化感兴趣，喜欢研究人的行为，探讨人生奥秘的人，建议选择政治学，社会学等专业和相关的教育，研究，管理职业。

6. 喜欢掌握一定的权力，做事条理，性格踏实稳重，处事灵活的，可考虑选择公务员，企业管理干部等职业和相关专业。

7. 喜欢抽象思维，对分析，推理，试验感兴趣，喜欢独立地进行创造性工作，对自己的学识，才能充满自信的人，应该选择与科学研究，科学试验和产品开发等职业和相应的专业。

8. 善于形象思维，喜欢观察思考，在语言表达，文字能力或创作表演方面有天赋，有浓厚兴趣的人，应该选择文学创作，影视艺术创作，影视剧表演，节目主持等专业和职业。

9. 喜欢亲自动手，善于制作和创新，思维敏捷的人，可以选择机械制造与维修，电子技术，园艺等专业和职业。

(二) 如何选择单位

毕业生在选好行业以后，在选择就业单位时要尽量避免盲目性，使择业过程简单化，具体地讲应做到“一选、二听、三看、四问，即：

一选，就是在面试之前，先确定与自己意向相符可能性也最大的几家单位，认真筛选，设计好自己面试时可咨询的问题。

二听，仔细听取招聘单位对自己的宣传、介绍，从他们对自己企业形象的定位中大致勾画出它在社会中所处的位置和已拥有的实力，以及未来数年可能有的发展前景。

三看，利用一切机会到招聘单位看看，以证实他们的实际情况与对外宣传是否一致。走访过程中，要特别留心这个地方人与人之间关系是否融洽。

四问，如果可能，以非应聘者的身份在面试前（或后）向招聘单位的一般职员（其他非招聘人员）了解本单位的真实情况，比如你最关心的几个问题，待遇、福利以及个人发展空间。

（三）掌握简历制作技巧

简历是招聘单位获得应聘者信息的一个主要途径，制作一个符合企业胃口的简历将提高毕业生的就业机率。关于简历的内容前面已经讲过，不再赘述，下面就技巧方面稍作总结。

1. 求职信

毕业生在做求职信时，除了尽量做到针对每个单位撰写不同的求职信以外，还尤其要注意求职信的格式。

求职信由开头、正文、结尾、落款四个部分组成。

信的开头，要注意对收信人的称呼。对于不甚明确的单位，可写成人“人事处负责同志”、“尊敬的领导同志”、“尊敬的某某公司领导”等等；明确用人单位负责人的，可以写出负责人的职务、职称，如“尊敬的王教授”、“尊敬的张处长”、“尊敬的李总经理”等等。称呼写在第一行顶格书写，以示尊敬和有礼貌。称呼之后用冒号，然后，应该写上一句问候语“您好”，底下再接正文。

正文是求职信的主体部分，也是求职信的核心。要从自己的专业知识、社会经验、专业技能、性格、特长、能力等方面使用用人单位相信，他们需求的正是你这样的人才，你不仅有兴趣，而且有能力胜任从事这份工作。

求职信的结尾应当写好结束语。可以提醒用人单位希望得到他们的回复或回电，或表达面谈的愿望。如可以写“希望得到您的回音”、“盼复”等，或留下本人的联系电话。通常，结束语后面，应写表示祝愿或敬意的话，如“此致”、“敬礼”，“祝您身体健康、工作顺利、事业发展”等等。

落款包括署名和日期两部分。署名应写在结尾祝词的下一行的右后方，要注意字迹清晰。日期应写在名字下面（年月日）。若有附件，应在信的左下角注明。例如“附 1：个人简历”、“附 2：获奖证明”等等。

2. 学生个人简历表的制作应注意以下问题：

(1) 首先要突出过去的成就。过去的成就是你能力的最有力的证据，详细地把它们写出来，会有说服力。

(2) 履历表切忌过长，应尽量浓缩在三页之内。最重要的是要有实质性的东西给用人单位看。

(3) 履历表上的资料必须是客观而实在的，千万不要吹牛，因为谎话一定会被识破。要本着诚实的态度，有多少写多少。

(4) 和写求职信一样，资料不要密密麻麻地堆在一起，项目与项目之间应有一定的空位相隔。

(5) 切记不要写出对申请职位无用的东西！

(6) 在制作简历时要能把握住招聘人员的心理。招聘人员最注意的是应聘者的目标，即他想找什么样的工作，招聘人员不会在仔细阅读完简历以后再决定应聘者可以做哪些工作，而是先了解你的意愿，再据此考虑你能否胜任这个职位，并在你的个人简历中寻找答案。这是毕业生在制作简历时不能忽视的一点。

(7) . 制作新颖的个人简历。在就业高峰期，招聘单位每天都将收到大量的简历。只有使自己的简历在众多的简历中脱颖而出引起人事主管的注意，才能使自己获得面试的机会。使自己的简历更具个性化，学生要尽量避免以下九种俗套的表达方式：

<1>我对……非常感兴趣。如果没兴趣，当然不会应聘。

<2>随信附上履历，供您参考。履历不是给对方参考的，又是做什么的呢？因此供您参考完全可以去掉。

<3>我认为我觉得……牵涉个人感受、情感的语句，与公事无关，少说为妙。

<4>我精力充沛。难道有人会说：我天性懒惰吗？此类问题，最好用实例说明，可以说：“在公司业务繁忙时，我可以连续工作 7 天，每天工作 12 小时。”

<5>请查收履历。如果你没有把履历藏起来，不必告诉对方查收履历。

<6>薪金待遇可以协商。薪金问题，回避为宜，这个问题留待面试之后再说。

<7>期待您的答复。掌控主动权控制在你的手中，告诉对方你会与之联系，要主动出击，不要守株待兔。

<8>请接受我的履历。如果对方正在读你的履历，难道他还有其他选择吗？

<9>我的专长可应用于……用事实例子说明你的专长在对方的空缺职位上大有用武之地。

（四）电子简历

当今网络越来越普及，许多单位都选择网络这种媒介作为招聘的一个平台，作为应届毕业生，在投递简历时也有一定的技巧可借鉴：

简历是沟通毕业生与用人单位的桥梁。电子简历的内容应包括：基本情况、教育状况、技能与专长、社会工作简历、联系方式等内容。在电子简历中一定要留下联系方式。简历中的联系方式包括电话、通讯地址、个人的电邮等，这些内容要充实，电话区号、邮政编码都要写清楚。不要因为学校名称内包括学校所在地，就想当然的认为用人单位会知道你的电话区号。与纸制简历一样，简历中毕业生在展示个人风采的同时，要有重点的突出个人适合用人单位的特点。在网上投递简历切忌千篇一律，毕业生可以利用网络的特点针对个人制作一系列的简历，以适合不同的用人单位，不同的工作需要。

有些用人单位会在网上提供一个固定的表格要毕业生填写个人的简历，毕业生在填写过程中不要过于草率。表格中的每一项内容都是用人单位要重点了解的，所以毕业生要在真实、简练的基础上，有针对性填写表格的内容，这样才能引起用人单位的注意。

用电子邮件发送简历时要写明主题，最好注明应聘的职位。电子邮件的内容要简明扼要，正文不要有太多的内容。尽量不要把简历粘贴在附件内。招聘人员一般是不会有耐心看附件的。另外，目前网络病毒多是以附件的形式存在，所以有些招聘人员对简历的附件是十分小心的。这时候纯文本的简历是必要的。

在发送电子邮件时不要短时间向同一用人单位重复发送简历，以免单位对求职者反感，而过滤掉这些邮件。及时记录发过邮件的用人单位和应聘职位，避免重复发送简历。

同样对一个单位的应聘不要超过两次。有些毕业生认为在一个用人单位从策划到营销、从管理到财务全部投放简历，总有一个职位适合自己。其实对于用人单位来讲，应聘者采取这样的策略既是对自己定位的不准，也缺乏一个基本的职业素质。没有目的的投放简历等于没有简历。发送简历也不要主送、暗送、抄送不分顺序。网络求职虽然速度快，成本低，但是不可以同时给几家用人单位发简历。用人单位在查收时如果看到谋职者还在其他单位谋职，对于应聘者是非常不利的。招聘活动需要一定的时间，所以在发送邮件一周后询问用人单位是比较合适的。

要做到与其他应聘者不同，求职信是一个非常好的突破口。求职信要与简历分开，最好每封求职信都针对不同用人单位撰写，表明你明白该公司的需要，让用人单位知道你能适合单位。

有些同学也制作了求职的网站和网页，这些一定要真实简练，要反映个人的基本情况，忌华而不实或者过于追求网络的效果而忽略网站网页的目的。

毕业生需要留意的是网络招聘有诸多好处，但是也有一些不法人员利用网络作一些损人利己的事情。毕业生在选择求职网站，投放简历和应聘时，要辨别是非，不可以盲目的轻信别人。

二、有关面试的礼仪

面试的过程也是毕业生与用人单位第一次直接接触的过程，能否给面试者留下一个很好的印象，决定着应聘者能否获得所应聘的工作机会。

（一）面试时着装的要求

面试时的着装影响着面试官对应聘者的第一印象，也在一定程度上左右着面试官对应聘者的评价。

1. 对男士着装的要求：

- （1）发型整齐，胡须刮净；
- （2）与裤子色调相匹配的外套；
- （3）正规衬衫；
- （4）搭配领带；

(5) 款式合适、颜色为深色的皮鞋，并着深色袜子。

2. 女士的着装要求:

- (1) 发型应梳理整齐，化妆淡雅得体;
- (2) 服装样式要求含蓄大方，配色及饰物不要过分张扬;
- (3) 颜色款式合适的皮鞋;

3. 不符合要求的着装:

- (1) 过分休闲的装束(包括:牛仔服饰、短裤、裙裤、凉鞋、轻便鞋、时尚拖鞋等);
- (2) 过于张扬的装束(包括:无袖、吊带、露背裙、超短裙、紧身裤、靴子等);
- (3) 运动装束(包括:薄绒衫裤、球鞋、登山鞋等)。

(二) 面试时应掌握一定的礼仪，恰到好处，得体大方。

(1) 提前 5—10 分钟到达面试地点。这样可表示求职者的诚意，给对方以信任感，同时也可调整自己的心态，作一些简单的仪表准备，以免他促上阵，手忙脚乱。为了做到这一点，一定要牢记面试的时间地点，有条件的同学最好能提前去一趟。这样，一来可以观察熟悉环境，二来便于掌握路途往返时间，以免因一时找不到地方或途中延误而迟到。如果迟到了，肯定会给招聘者留下不好的印象，甚至会丧失面试的机会。

(2) 进入面试场合时不要紧张。如门关着，应先敲门，得到允许后再进去。开关门动作要轻，以从容，自然为好。见面时要向招聘者主动打招呼问好致意，称呼应当得体。要尽量放松自己，表情自然，面带微笑，给人真诚亲切的印象。在主试人没有请你坐下时，切勿急于落座。主试人请你坐下时，应道“谢谢”。坐下后保持良好的体态，切忌大大咧咧，左顾右盼，满不在乎，以免引起反感。离去时应询问“还有什么要问的吗”，得到允许后应微笑起立，道谢并说“再见”。

(3) 对主试人的问题要逐一回答。通常情况下，主考官都会以一句充满感情色彩的客气话，把你引入试题。如“欢迎你应聘我们某某公司，我们期盼你考出好成绩！”这里，你可以微笑着点头致意，也可以说声“谢谢”。当对方介绍情况时，要认真聆听。为了表示你已听懂并感兴趣，可以在适当的时候点头或适当提问。回答主试者的问题，口齿要清晰，声音要适度，答话要简练完整。一般情况下不要打断主试人的问话或抢问

抢答，否则会给人急躁、鲁莽、不礼貌的印象。问话完毕，听不懂时可要求重复。当不能回答某一问题时，应如实告诉主试人，含糊其词和胡吹乱侃会导致面试失败，对重复的问题也要有耐心，不要表现出不耐烦。

(4) 在整个面试过程中，要保持举止文雅大方，谈吐谦虚谨慎，态度积极热情。如果主试人有两位以上时，回答谁的问题，你的目光就应注视谁，并应适时地环顾其他主试人以表示你对他们的尊重。谈话时，眼睛要适时地注意对方，不要东张西望，显得漫不经心，也不要眼皮低望，显得缺乏自信，激动地与主试人争辩某个问题也是不明智的举动，冷静地保持不卑不亢的风度是有益的。有的主试人专门提一些无理的问题试探你的反应，如果一触即发，乱了分寸，面试效果显然不会理想。

(三) 面试时要准确地使用肢体语言

人们一般不会用肢体去进行交流，但面试中，某些动作，哪怕很细小的动作，表情可能会使你倍添光彩或黯然失色。面试者在大多情况下会下意识地根据应试人的非语言行为做出判断。

(1) 面试时，肢体语言的不雅行为：

衣服口袋塞得鼓鼓的或叮当乱响；手指在桌上不住地敲动，摩擦，在桌上玩纸片等东西，在扶手上动胳膊；眼睛乱眨，不时地抽动鼻子或抽动面部神经；摆动自己的头发，首饰，手表，手带等；打手机或手机响个不停；揪耳，揪胡子；抖腿，踏脚；坐时在椅子上动来动去；目光不时地扫视房间内天花板或墙壁；心神不定地摆弄衣领，衣襟，钮扣；不时地擦嘴唇、鼻子或搔头；绞扭双手或咬指甲；吃口香糖，嘴还不时地发出咀嚼声等。

(2) 正确的肢体语言自然很多，但不同的国家，民族又有不同，比如日本的鞠躬，泰国的双手合十等。而在大多数国家和一般情况下，你只要做好以下几点，就对你的面试很有帮助了：

握手：正确的手势是拇指与四指张开成V型，与面试的人的手相握，手要有力，但千万不能刻意去捏对方的手（尤其面试者是女性时），握手摇动应该是肘部发力而不是

腕部，腕部发力有甩手之疑。摇动两下就放手，一般不要太久。摇动的节奏应不快不慢，应是5秒内完成为宜。

点头：当面试人讲话时，特别是长时间讲话时，要不时地，认真而不死板地点头，这表示你在用心听，并且听明白了。

微笑：在点头或在其它适当的时候微微笑一下，表示你在关注和呼应面试者。但切记万万不能放声大笑，在面试时，就算是碰到了很可笑的事，也要有所克制。当然，面无表情也是应禁忌的。

欠身：紧张的正襟危坐大可不必，但在面试时，在椅子上随便懒洋洋的倚靠，一定给面试者太自我、太旁若无人的感觉，这在任何一个集体中都会是不合谐因素。适当地欠身，会给人一种很专注，很合作的印象，并表示了你的热情。

手势：在面试者前讲话，千万不要手舞足蹈，但可以适度地做一些手势。这样，可以帮助面试者记住你讲话中的一些重点。

（四）电话面试应注意事项：

随着国家促进大学生充分就业的相关政策的制定，毕业生在应聘某些岗位时少了关于户口等方面的限制，越来越多的大学生选择比较远的单位就业，为了节省单位和应聘者的时间，许多单位选择电话面试，毕业生这时应该注意：

（1）忌张冠李戴。求职应事先认真地看清楚用人单位的招聘广告。如招聘时间、地点、职位、所需资历等，不要草率行事，抱着碰运气的想法。

（2）忌用语不当。打电话求职一定要有礼貌、谦逊，忌不文明用语以及自高自大、口齿不清、拖拖拉拉。

（3）忌不懂掌握时间。不要在用人单位即将下班时打电话，非上班时间就更不要打电话。另外，一次通话时间不能太长。

（4）忌先挂断电话。应聘者要等接电话者道过再见或挂断后，才挂断电话，不要自己一讲完，就单方面挂断电话。

三、面试的心理战术

（一）毕业生在与用人单位进行交流时，一定要做好语言沟通

(1) 良好的语言沟通是双向交流的关键。大学毕业生在求职过程中与用人单位形成的关系是一种双向交流关系，应试者既要向用人单位推销自己，同时也要主动认识、了解和评估用人单位；不仅要回答问题，还要向招考人提出问题；你如果能提出有深度的问题，不仅能证明你有诚心做这份工作，还能证明你有较强的能力。

(2) 摸清用人者的心理，使沟通具有针对性。毕业生与用人单位进行语言沟通时，要考虑对方的背景。要针对机关、事业、企业等单位工作性质的不同特点进行交流。即：要考虑具体交际对象的特点情况，考虑不同的用人者“择才”的不同角度。

(3) 突出“特”字。在语言沟通中，求职者要达到理想的交流效果，应该使语言表达体现自己的特色和个性风采。几乎所有的用人单位都希望录用有良好个性的人，特别是充满热情和活力的毕业生。

(二) 设计好面试开头的 5 分钟

俗话说：良好的开端，成功的一半。虽然面试时间很短，一般二十几分钟，不超过半个小时，但一个好的开头仍然不可忽视。好的开头可以营造一种和谐的气氛，迅速与考官沟通思想，尽快进入正题。大多数有经验的考官宣称，他们在见到应聘者的 5 分钟内，就能知道对方是否适合聘任的工作。所以，设计好面试开头的 5 分钟至关重要。这是应聘者在面试前的具体准备中，需要精心设计的重要一环。

走进面试考场，你应尽量放松自己，表情自然，而带微笑，给人以真诚、亲切的印象。在主考官没有请你就座之前，不要急于坐下。主考官说过“请坐”之后，你再坐下，挺直身子，目光注视着考官。主考官会很快切入正题：“请你简单谈谈自己的经历和特长”。这是应聘者要精心准备的。开头开得好不好，主要看你怎么回答这个问题。现实招聘面试中，不少求职者回答这一问题时，显得琐碎、罗嗦、没有条理。有的从上小学谈起，初中、高中，大学、干什么工作、表现怎样等等，过于详尽，不仅占用过多时间，而且让人乏味。

(三) 面试中可能遇到许多问题，这时候切忌慌张，要学会尽快调整自己的状态

(1) 紧张。适度的紧张可以帮助你集中注意力，但过分紧张则会引起情绪失控。深呼吸是缓解紧张的有效措施，在进入招聘者办公室以前，做几次深呼吸，有助于缓

解紧张的情绪。如果在回答问题过程中情绪紧张以致无法控制应该坦率地告诉主试者，请求暂停一下。为克服紧张情绪，在参加面试之前，可以试着做一个模拟训练，请自己的同学、朋友协助提出问题，自己来回答。

(2) 说错话。由于一时紧张可能会说错话，这是初次面试经常会遇到的问题。一旦发现自己讲错了，应该停下来，主动挽回。例如“对不起，刚才我说错了，应该是……”一定要沉着冷静表切勿耿耿于怀，以免再出差错。

(3) 不明白的问题。应试者有时可能因为过度紧张以致一时没有听清楚主试者的问话，或者不明白主试人的意图，这时不妨请主试人再说一遍。例如：“对不起，你的意思是……”或“不知您是否想问……的问题”。

(4) 不懂的问题。任何人不可能什么都懂，面试过程中很有可能会遇到自己确实不懂的问题，碰到这类问题，一定不要不懂装懂或瞎猜一气，要坦率地说明“对不起，我忘记了”，或“对不起，这个问题我不清楚”。坦率真诚要胜过虚荣百倍。

(四) 面试中经常遇到的一些问题的答题技巧

1. 你叫什么名字？

思路：这个问题测试你在短时间内让人记住人的能力，机械地报一遍姓名是不行，最好能解释父母给你起名时所怀的期待，以及人对一个通俗化的姓名所怀的复杂感情，有的考生在自己 16 岁之前改过名字，以修正自己的人生期待，如果有这样的经历，娓娓道来，也给你的个性加上重要的一笔——25 岁左右的考官都喜欢以个性来摇撼既定命运的人。

2. 你没有工作经验，而我们希望找到一名熟手。

思路：“听说有一只幼虎因为没有狩猎经验而被拒之狩猎圈之外，你认为它还有成长和坚强的可能吗？”

3. 你的专业和申请的职位不符。

思路一：“据说，外行的灵感往往超过内行，因为他们没有思维定势，没有条条框框。”

思路二：“我之所以跨专业谋职，是为了给自己提供这样一种动力——终生学习才不会被社会淘汰。”

4. “请你自我介绍一下”

思路：（1）这是面试的必考题目。（2）介绍内容要与个人简历相一致。（3）表述方式上尽量口语化。（4）要切中要害不谈无关、无用的内容。（5）条理要清晰，层次要分明。（6）事先最好以文字的形式写好背熟。

5. “你最崇拜谁？”

思路：（1）最崇拜的人能在一定程度上反映应聘者的性格、观念、心态，这是面试官问该问题的主要原因。（2）不宜说自己谁都不崇拜。（3）不宜说崇拜自己。（4）不宜说崇拜一个虚幻的、或是不知名的人。（5）不宜说崇拜一个明显具有负面形象的人。（6）所崇拜的人最好与自己所应聘用制的工作能“搭”上关系。（7）最好说出自己的崇拜的人的哪些品质、哪能些思想感染着自己、鼓舞着自己。

6. “你为什么选择我们公司？”

思路：（1）面试官试图从中了解你求职的动机、愿望以及对此项工作的态度。（2）建议从行业、企业和岗位这三个角度来回答。（3）参考答案——“我十分看好贵公司所在的行业，我认为贵公司十分重视人才，而且这项工作很适合我，相信自己一定能做好。”

7. “如果我录用你，你将怎样开展工作？”

思路：（1）如果应聘者对于应聘的职位缺乏足够的了解，最好不要直接说出自己开展工作的具体办法，（2）可以尝试采用迂回战术来回答，如“首先听取领导的指示和要求，然后就有关情况进行了解和熟悉，接下来制定一份近期的工作计划并报领导批准，最后根据计划开展工作。”

8. “与上级意见不一样，你将怎么办？”

思路：（1）一般可以这样回答“我会给上级以必要的解释和提醒，在这种情况下，我会服从上级的意见。”（2）如果面试你的是总经理，而你所应聘的职位另有一位经理，且这位经理当时不在场，可以这样回答：“对于非原则性问题，我会服从上级的意见，对于涉及公司利益的重大问题，我希望能向更高层领导反映。”

9. “你能为我们做什么？”

思路：（1）基本原则“投其所好”。（2）回答这个问题前应聘者最好能“先发制人”，了解招聘单位期待这个职位所能发挥的作用。（3）应聘者可以根据自己的了解，结合自己在专业领域的优势来回答这个问题。

（五）女大学生面试时应注意和克服的问题

（1）自愧不如心理。面对激烈的择业竞争，一些女大学生容易在女大学生择业难的影响下产生自卑心理和文弱心态：我能竞争过男同学吗？万一失败了怎么办？这种自己给自己设置的心理障碍，往往使女大学生缺乏竞争的勇气和获胜的信心。

（2）依赖心理。一些女同学平时养成了对学校 and 家长的依赖心理，面临职业选择，也容易产生反正家长得给我想办法，反正学校得给我推荐的依赖思想。

（3）犹豫不决的心理。女性的犹柔寡断，犹豫不决的心理弱点都往往会使一些女大学生产生这山望着那山高，不识庐山真面目的困惑与迷茫，以至白白失去择业的良机。

（4）自视过高心理。一些女大学毕业生或者因自己的学习成绩好，家庭条件优越，或者因自己的能力强，在同学中有一定的竞争能力，或者因自己容貌出众，能歌善舞等，产生一种自命不凡的优越感，一种自视过高的心理，用人单位对这种缺乏自知之明，自视清高的毕业生是最有戒心的。

（5）自娇心理。娇气是人的弱态心理表现，凡是娇气的人大多给人们一种弱的感觉。这往往是用人单位不愿要女大学生的一个重要原因。作为女大学生要努力克服娇气的心理，建立不怕苦不怕累的正确求职心态。

（六）女大学生求职策略

（1）知己知彼是求职成功的先决条件。

女生在求职过程中，正确地认识自己与正确地认识和选择用人单位是非常重要的。

（2）掌握面谈技巧是求职成功的关键

第一、仪容不凡是求职成功的重要法宝。在求职面谈时，穿着要优雅、大方，显出知识女性的内涵。你的仪容应该是：尽量保持轻松神情；坐的姿势要直，切忌倚在沙发里，把双脚交叉起来，故作优雅；说话要平稳，不快不慢，眼睛要正视对方，让人觉得你在专心聆听，切忌东张西望，给人以神不守舍之感；说话不要吞吞吐吐，戒除毫无意

义的习惯用语如“这个”、“那个”、“那么”等等；千万不要迫不及待地打断对方的谈话，也不要惟命是从、唯唯诺诺，要把对方的全部意见听完后再表示自己的看法和主张，给人以谦虚而有主见的印象。

第二、自强自信的精神风貌是求职成功的秘诀。一是面谈时要单独前往，使主试者感到你是一个充满自信，有能力、有独立人格的女性。二是对自己的介绍不必过于谦虚，要实事求是，恰如其分，特别是在介绍自己优势的时候，要表现出自信而又让人觉得你是一个性格开朗，有主见，有坚强意志并可胜任工作的知识女性，进而取得对方的信任。这些良好的形象，将使你求职获得成功。

四、面试后的工作

许多求职者只留意面试时的礼仪，忽略了应聘后的善后工作。事实上，面试结束并不意味着求职过程的完善，求职者不应该袖手以待聘用通知的到来，有些事情你还必须加以注意：

写信表示感谢。为了加深招聘人员对你的印象，增加求职成功的可能性，面试后的两三天内，你最好给招聘人员打个电话或写信表示感谢。感谢电话要简短，最好不要超过3分钟；感谢信要简洁，最好不超过一页纸。感谢信的开头应提及你的姓名及简单的情况，以及面试的时间，并对招聘人员表示感谢。感谢信的中间部分要重申你对该公司、该职位的兴趣，增加一些对求职成功有用的新内容。感谢信的结尾可以表示你对自己的信心，以及为公司的发展壮大做贡献的决心。

不要过早打听结果。在一般情况下，每次面试结束后招聘主管人员都要进行讨论和投票，然后送人事部门汇总，最后确定录用人选，这个阶段可能需要三五天的时间。求职者在这段时间内一定要耐心等待消息，不要过早打听面试结果。

收拾心情。如果你同时向几家公司求职，在一次面试结束后，则要注意调整自己的心情，准备全身心投入应付第二家面试的考验当中去。因为，在接到聘用通知之前，面试结果还是个未知数，你不应该放弃其他机会。

查询结果。一般来说，如果你在面试的两周后，或主考官许诺的时间到来时还没有收到对方的答复时，就应该写信或打电话给招聘单位，询问面试结果。

做好再冲刺激的准备。应聘中不可能个个都是成功者，万一你在竞争中失败了，也不要气馁，这一次失败了，还有下一次，就业机会不只一个，关键是必须总结经验教训，找出失败的原因，并针对这些不足重新做准备，以谋求“东山再起”。

应当注意的是：应聘者往往有一厢情愿的想法，可能认为十拿九稳的承诺，偏偏会毫无结果。企业对你有意向并不足以成为你放弃其他就业机会的充分理由，除非你已经收到书面通知或主管人员口头通知，且确定了上班时间，确定了具体职务、薪酬，否则任何的口头承诺都是不可靠的。

第六章 就业工作进度和时间安排

应届毕业生应了解整个就业过程的进度和具体时间安排与要求，便于规划择业，规范就业行为，保障自身利益，有条不紊地实现择业并顺利就业，为此，提出以下几点建议供参考：

一、9月份准备阶段

1. 整理与收集在校期间生成的有利于个人择业的相关材料（如：获奖证书、发表论文、作品参加各种重要活动的照片等）。毕业生的个人材料、毕业生就业推荐表及其他相关的内容都必须真实，否则有可能得不偿失；

2. 详细阅读本手册，了解就业政策、分析就业形势，初步确定就业方向和范围。

二、10月份为就业信息的收集与分析阶段

1. 做好相关择业前的准备：（1）就业技巧的培训与提高；（2）个人自荐材料的准备；（3）面试的物质准备（如服饰等）；

2. 准备公务员考试或其他相关考试。参加国家公务员考试者可登陆山东人事考试信息网（<http://www.rsks.sdrs.gov.cn/>）报名。

三、11月份初期择业阶段

1. 可在相关招聘网站上及其他媒介上登录个人求职资料；

2. 采集录入毕业生生源信息，为网上择业签约做好准备；

3. 出省就业的毕业生须登录山东高校毕业生就业信息网申请省外就业，。

4. 参加国家公务员考试，积极备考各省市公务员及其他单位各类考试、招聘活动。

5. 毕业生登陆山东高校毕业生就业信息网（www.sdbys.cn），注册个人用户信息。

四、12月-次年1月第一次择业高峰

应用获得的就业信息，有针对性择业应聘。积极参加省、市、校举办的招聘活动，在实践中提高择业技巧与能力，确立择业目标。

五、2月份调整

总结和反思择业中的得失，调整好择业心态和目标，力争择业能力的再提高。适度降低就业期望值，增强竞争意识，树立“先就业、再择业、后创业”的就业观念。

六、3-5月份第二次择业高峰、签订就业协议、收缴就业协议书

再次为择业成功而努力；这一阶段是“考研”失利同学最佳择业时期。

1. 学校将组织各种专业型的、小型化、分类的、专门的供需见面会，未就业学生可积极参加；

2. 毕业生签约需慎重：A、无人事权的单位是否与人才交流中心建立人事代理关系；是否向人事局已经申报用人计划；B、就业协议书上增补的内容是否超出个人的承受能力；C、委培、定向生要按照招生协议就业；

3. 按照就业主管部门规定，毕业生任何形式的违约一律出具原单位盖公章的退函、违约协议书、经院部盖章审核的违约申请单，否则无法重新择业就业；签订协议后，若用人单位无端提出违约的，毕业生可到地市人事局申请仲裁；

4. 公务员、选调生的选派；

5. 手续齐全的协议书汇集到所在院部辅导员，报就业指导处。

七、6-7月份毕业和准备就业

1. 未就毕业生可提请人事代理或申请回生源地；

2. 向省人力资源与社会保障厅就业处上报我校毕业生就业方案，此后再就业的毕业生需要办理二次派遣手续；

3. 已择业学生根据已确定的职业角色要求，做好岗前准备；

4. 办理毕业离校手续，毕业生文明离校；

5. 已择业学生及时办理相关手续，领取报到证。

初步落实就业单位的学生必须注意：1. 如果毕业生到签约单位实习，有关待遇必须先与用人单位约定好（最好是书面）；2. 毕业生在与用人单位签订就业协议书时应约定好实习期限和劳动保障。就业协议书签订或派遣后，单位可能会要求有一段时间的实习期，实习期内用人单位提出解约的，可以不对其毕业生进行赔偿。

八、7-8月份毕业生报到、落户

对于已找到签约单位的学生：

1. 备齐报到证、毕业证、学位证，就业协议书（个人存）、身份证到单位所在人事局、公安局、人才交流中心报到与落户。

2. 与用人单位签订劳动合同。

3. 签订劳动合同必须明确其内容是否超出其个人承受能力，其他有关事项必须要书面签订，不要口头约定，防止发生法律纠纷无依据可查。

4. 规定时间内未到用人单位报道或者在劳动合同规定年限未满辞职者其档案及户口均打回原籍。对于未落实就业单位的毕业生，必须在规定的时间内持报到证到生源所在地人事局报道。

九、8月份后档案查转、改派、二次派遣

1. 提转档案；

2. 持与新用人单位的协议书、报到证、原单位的解约函（或相关人事部门的放函）到单位所在地的同级人事部门办理毕业生改派、二次派遣。

各院部就业指导老师名单

院 部	就业办主任	办公电话
经济学院	李冰封	89707136
财政税务学院	曹同峰	67809207
金融学院	吕海霞	88525925
保险学院	李磊	67809337
国际经贸学院	田远	88525983
体育学院	李刚	82911941
文学与新闻传播学院	李霞	81791973
外国语学院	孙国帅	89707138
数学与数量经济学院	张亚萌	82911143
国际交流学院	郭滨滨	82617750
管理科学与工程学院	周广春	89707134
工商管理学院	李开鹏	88525844
会计学院	郑大伟	88525941
公共管理学院	李昭娜	88583103
法学院	刘思峰	82911120
统计学院	杨雅琳	82911702
计算机学院	李云枝	88596232
艺术学院	蒋芊	82619030
国际教育学院	赵立霞	88198933

就业指导处工作人员联系方式

姓 名	职 务	办公电话	办公地点（燕山校区平房北一排）
苏洪志	处 长	81793556	燕山校区平房北一排
鲁天鑫	副处长	88198916	燕山校区办公楼
张国栋	副处长	88198978	燕山校区平房北一排
张红旗	副处长	82617762	舜耕校区英华楼 202
何 峰	就业综合科科长	88596260	燕山校区平房北一排
高雪芹	就业信息科科长	82617770	舜耕校区英华楼 205
左 良	创业管理科科长	——	——

山东财经大学（筹）就业指导处邮箱：scdjyc@vip.163.com